



Guía del instructor

Esto pertenece a:

LENA®



Créditos

Guía del instructor de LENA Grow, 4ª edición

Derechos de autor © 2025 de LENA. Todos los derechos reservados.

LENA es una marca comercial registrada, y LENA Grow y los logotipos asociados son marcas comerciales de la Fundación LENA.

Ninguna parte o ningún componente de este programa LENA Grow puede reproducirse o transmitirse en ninguna forma ni por ningún medio, electrónico o mecánico, incluidas fotocopias y grabaciones, ni por ningún sistema de almacenamiento o recuperación de información, sin la previa autorización escrita del editor. Dirija sus consultas a LENA Foundation, 361 Centennial Parkway, Suite 100, Louisville, CO 80027, o a LENAGrow@LENA.org.

Impreso en los Estados Unidos de América.

Crédito del video: Honest Films, Inc., en Denver, Colorado y Rhythm Creative en Birmingham, Alabama, con un reconocimiento especial al Early Learning Coalition of Orange County (la Coalición de Aprendizaje Temprano del Condado de Orange) y al programa Birmingham Talks.

Dedicatoria

Este libro está dedicado a la memoria de Terrance D. Paul (1946-2014), inventor del sistema LENA y creador de LENA Start. El sueño de Terry era darles a todos los niños una mejor oportunidad para aprender y llevar vidas felices y exitosas. Contribuyó con su tiempo, talento y dinero con ese fin al iniciar LENA, una organización benéfica pública 501(c)(3) con sede en Colorado. La visión de Terry se refleja en la misión de LENA: Transformar el futuro de los niños a través de tecnología para charlas a temprana edad y programas basados en datos.



Agradecemos a los asesores de LENA Grow que compartieron su experiencia para dar forma a esta versión del programa LENA Grow:

- **Kayla Anderson**, maestra de la Escuela Preescolar Greenbrier Preschool de Georgia
- **Kimberly Brenneman**, directora de financiación de educación de Heising-Simons Foundation
- **Melody Brown**, maestra del Beacon Community Development Center en Georgia
- **Taylor Dunn**, superintendente adjunto del Departamento de Educación de Luisiana
- **Julie Foster**, subdirectora de la escuela primaria B. D. Lee Elementary School en Carolina del Sur
- **Larissa Fullilove**, instructora de Early Head Start en Porter-Leath en Tennessee
- **Angela Mitchell**, instructora en Early Learning Coalition of Escambia County (Coalición de Aprendizaje Temprano del Condado de Escambia) en Florida
- **Nicole Norton**, directora de Williamsburg Campus Child Care en Virginia
- **Jessica Pablo**, maestra principal de The Primary School en California
- **Racquel Washington**, gerente del programa en ChildCare Group en Texas
- **Brigitte Willis**, propietaria de la guardería familiar A Better Day Christian Learning Center en Georgia
- **Janet Yang**, instructora de Child Development Resources en Virginia

Cómo usar esta guía

¡Bienvenido/a a LENA Grow! Esta Guía del instructor proporciona una guía para cada sesión de capacitación e incluye los recursos, las ideas y los consejos que necesita para ayudar a los maestros a completar el programa con éxito.

Los materiales se organizan en las siguientes secciones:

Orientación de LENA: planificación y facilitación para presentar los conceptos básicos de LENA Grow a los maestros.

Secuencias de LENA Grow: guía de capacitación y facilitación semana a semana para cada secuencia de LENA Grow, que incluye:

- Preparación para una secuencia de LENA Grow.
- Guía para las sesiones de capacitación.
- Conclusión para una secuencia de LENA Grow.

Apéndices: materiales de referencia, incluidos los formularios para completar y las páginas relevantes de la Guía del maestro de LENA Grow.

Busque estos iconos útiles en su guía:



Consejos para el instructor

Consejos prácticos de otros instructores de LENA Grow.



Capacitación atenta

Ideas razonables para fomentar un enfoque en la capacitación basada en fortalezas y prácticas de enseñanza receptivas.



Arraigado en la investigación

Información sobre la investigación detrás de los elementos específicos del programa.



Requisitos de fidelidad

Cuando vea este icono, consulte el Apéndice D para asegurarse de que su programa cumple en la actualidad con los requisitos de fidelidad.



Apéndices

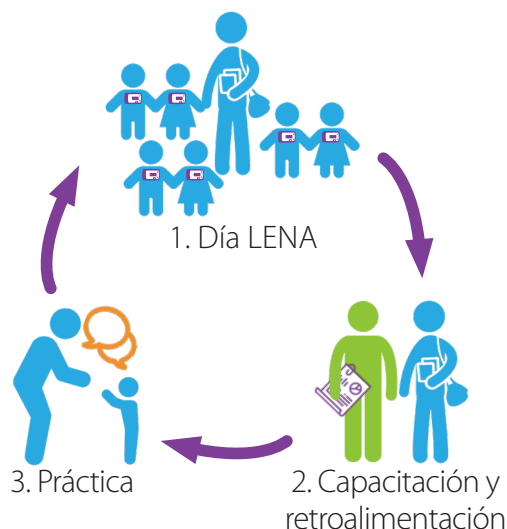
Cuando vea este icono, consulte la pestaña Apéndices para ver los materiales de apoyo.

Ciclo de retroalimentación de LENA

El ciclo de retroalimentación reflexiva es el centro de LENA Grow y de todos los programas LENA.

Cada semana de LENA Grow sigue el mismo ciclo:

- 1. Un Día LENA:** durante un Día LENA, los niños usan un dispositivo LENA, con el fin de capturar y medir la charla interactiva de los maestros. Los datos de este día se convierten en un informe LENA que se comparte durante la sesión de capacitación, lo que permite que los maestros reflexionen sobre su práctica..
- 2. Capacitación y retroalimentación:** la sesión de capacitación siempre se lleva a cabo después del Día LENA. Durante cada sesión, los maestros revisan los datos objetivos de su propio Día LENA. Los instructores utilizan un enfoque basado en las fortalezas para hacer preguntas y aprender más sobre la experiencia de los maestros.
Los informes LENA muestran cuánta conversación e interacción recibió cada niño, lo que permite a los maestros reflexionar sobre su progreso y establecer un objetivo claro para su próximo Día LENA. Los instructores también presentan los 14 Consejos para conversar y otras estrategias a los maestros para motivar las conversaciones durante las rutinas existentes en el aula.
- 3. Práctica:** Estos son los días comprendidos entre la sesión de capacitación y el siguiente Día LENA. En estos días, los maestros practican lo que aprendieron y trabajan para lograr sus objetivos con el fin de mostrar una mejora apreciable en su próximo Día LENA.



Arraigado en la investigación

Se ha demostrado que la retroalimentación objetiva, y los ciclos de reflexión y análisis aumentan las conductas eficaces de los maestros.



Orientación

60 min

Prepárese para la secuencia de LENA Grow

Utilice la Lista de verificación de preparación para el aula (que se encuentra en LENA Library y la página Session Prep en LENA Online) para prepararse para la Orientación y las secuencias de LENA Grow.

La Orientación presenta los aspectos básicos del programa LENA Grow a los maestros. Ayuda a preparar a los nuevos maestros para su primer Día LENA y les recuerda los beneficios a quienes vuelven al programa. Al presentar LENA Grow, su energía y apoyo marcan las pautas de todo el programa: ¡un poco de entusiasmo puede ser de gran ayuda!

Durante la Orientación, guiará a los maestros a través de diapositivas, videos, formularios y otros recursos para asegurarse de que todos estén listos para comenzar con LENA Grow.

Los maestros que son nuevos en LENA Grow deben completar toda la Orientación de 60 minutos. Para los maestros que vuelven al programa, organice una breve reunión para revisar las diapositivas de Orientación relevantes y asegurarse de que estén preparados para comenzar otra secuencia de LENA Grow.

Objetivos de aprendizaje del maestro

- Reconocer la conexión entre el lenguaje infantil y el desarrollo del cerebro.
- Comprender, explorar y aprender a usar con éxito los materiales y recursos del programa LENA Grow, incluidos los dispositivos LENA y la Guía del maestro.
- Ser capaz de explicar los beneficios del programa a las familias y a otros maestros.



Consejo para el instructor

Si brinda apoyo a los maestros que son nuevos en LENA y a los que ya completaron una secuencia, pídeles a los maestros que vuelven al programa que compartan su experiencia, respondan preguntas y den consejos.

Presentación de la Orientación

Presente cada diapositiva y hable con los maestros. Use el guion como guía; puede agregar comparaciones o ejemplos personales que, en su opinión, resonarán mejor entre los maestros de su grupo.

Algunas notas:

- Los videos están incorporados en las diapositivas. Verifique que se puedan reproducir (con audio) antes de hacer la presentación.
- **“Haga lo que está en azul”:** El **texto azul** indica una acción o nota solo para el presentador.
- **“Lea en voz alta lo que está en negro”:** El **texto negro** indica que debe leerse en voz alta.
- El siguiente guion también se incluye en la sección Notas en las diapositivas.
- Esta presentación está diseñada teniendo en cuenta un entorno grupal. Modifique según sea necesario si está haciendo la presentación ante solo uno o dos maestros.
- Si hace la presentación para maestros nuevos y experimentados de LENA Grow, pídales a los experimentados que compartan y consideren qué secciones podrían ser beneficiosas del aprendizaje entre compañeros.



1. Presentación

- Dé la bienvenida a los maestros y haga las presentaciones.
- Pida a los maestros que completen el **Registro de salón de LENA Grow** (que se encuentra en el Apéndice A).

Al principio:

“¡Hola! ¡Bienvenidos a la Orientación sobre LENA Grow! Me complace presentarles este excelente programa”.

“LENA Grow es un programa de desarrollo profesional basado en la práctica para educadores de la primera infancia que se centra en mejorar las interacciones entre adultos y niños. LENA reconoce que ustedes, como educadores, desempeñan un rol fundamental en el desarrollo de los niños a su cuidado. Ustedes tienen una relación poderosa con cada uno y se preocupan mucho por su crecimiento”.

“LENA también sabe que cuidar a los niños requiere de toda su atención. Es por eso por lo que diseñaron el programa para ayudar a aumentar las interacciones con cada niño en sus aulas, **sin interrumpir las rutinas existentes**”.



Turnos conversacionales

Desde el nacimiento hasta los 5 años es un período clave.

El habla temprana está relacionada con:

- Desarrollo cerebral óptimo.
- Convertirse en buen lector.
- Coeficiente intelectual y éxito académico posteriores.

¡Ahora es el momento de enfocarnos en aumentar las interacciones de calidad!



© 2016 LENA Grow

© 2016

2. Turnos conversacionales

“Los turnos conversacionales son interacciones recíprocas que ocurren entre adultos y niños, ¡incluso bebés! Es posible que conozca la importancia de hablarles a los niños, pero ¿sabía que es aún más poderoso hablar CON los niños?”

“Los primeros años de vida de un niño, especialmente desde el nacimiento hasta los cinco años, son los más críticos para el desarrollo del cerebro. Los turnos conversacionales constituyen uno de los factores más importantes que ayuda a crear una base firme en los niños con una arquitectura cerebral saludable”.

“La cantidad de turnos conversacionales que los niños experimentan en sus primeros años respalda la salud y el aprendizaje de por vida, como la preparación escolar, el desarrollo del lenguaje e incluso los puntajes de coeficiente intelectual. Piensen en el impacto que pueden tener en las vidas de los niños a su cuidado con tan solo hablar con ellos”.

“LENA proporciona datos sobre el entorno lingüístico en su aula para asegurarse de que todos los niños tengan experiencias enriquecedoras con ustedes”.

- Contemple agregar su propia analogía para crear una imagen mental de cómo la plática fomenta el desarrollo del cerebro. Por ejemplo, compare el cerebro joven con un “suelo fértil” para el desarrollo de las habilidades del lenguaje.



El programa LENA Grow

LENA Grow desarrolla más conversaciones en las actividades del aula con el uso del ciclo de retroalimentación.

Completará este ciclo una vez por semana durante cinco semanas.



© 2016 LENA Grow

© 2016

3. El programa LENA Grow

“El programa LENA Grow utiliza datos de la tecnología LENA, sesiones semanales de capacitación y materiales para maestros con el fin de incorporar más turnos conversacionales en sus actividades diarias dentro del aula”.

“Cada semana del programa LENA Grow sigue el mismo formato. Esto se denomina ciclo de retroalimentación de LENA. Así es como funciona:

1. Un Día LENA. Los niños usan un chaleco con un dispositivo LENA. El dispositivo captura la conversación que cada niño experimenta durante el día. El software LENA procesa estos datos y genera informes.



2. Una sesión de capacitación. Durante la sesión semanal de capacitación, revisaremos los datos de sus Días LENA, analizaremos los éxitos y desafíos del programa, estableceremos una meta, y aprenderemos nuevas técnicas y estrategias de conversación.

3. Práctica. Cada día después de su sesión de capacitación, pongan en práctica lo aprendido con los niños. Trabajen para lograr su meta”.

“El ciclo se repite cada semana durante cinco semanas: un Día LENA, una sesión de capacitación y días para practicar las nuevas estrategias”.



Lo que los maestros dicen sobre LENA Grow



© LENA

© LENA

4. Lo que los maestros dicen sobre LENA Grow

“LENA Grow ha ayudado a miles de maestros a aumentar las interacciones con los niños. Escuchemos a algunos maestros experimentados contarnos sus experiencias positivas con el programa.”

- Haga clic en cualquier parte para reproducir el video.

“Toda el aula se beneficiará de participar en LENA Grow. ¿Cuáles son algunas de las ventajas que los maestros mencionan en el video? ¿Qué beneficios pueden imaginar para sus propias aulas?”

- Posibles respuestas:
 - El cuidado infantil es más que simplemente alimentarlos, cambiarlos y jugar. Los maestros ayudan a los niños a aprender y desarrollarse.
 - Crecimiento del vocabulario.
 - Oportunidades para que los maestros comprendan más a los niños.



Materiales para maestros

En el interior encontrará:

- Resúmenes semanales.
- Recursos adicionales.
- Materiales de participación familiar.

¡Información adicional en los bolsillos delanteros y traseros!



© LENA

© LENA

5. Materiales para maestros

“El siguiente paso es familiarizarse con los materiales. Esta es la Guía del maestro de LENA Grow. Contiene descripciones semanales, recursos adicionales para maestros y materiales para apoyar la participación de los padres.”

“Recibirán su Guía del maestro con el resto de sus materiales LENA”.

- Tome la Guía del maestro. Pásela entre los maestros para que la exploren.

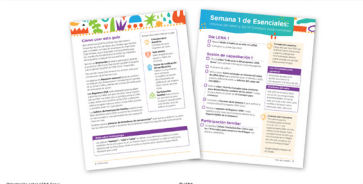
- Explique a los maestros cómo y cuándo recibirán sus kits de aula.

“Quiero llamar su atención sobre el Rastreador de certificación de maestro LENA”.

- Muestre la página de seguimiento en la Guía del maestro.

“Los maestros que completen con éxito las cinco semanas de una secuencia de LENA Grow están calificados para convertirse en maestros con certificación LENA. Marquen las casillas a medida que completen cada paso. En el cuadro más grande, escriban la fecha de finalización”.

Materiales para maestros (continuación)



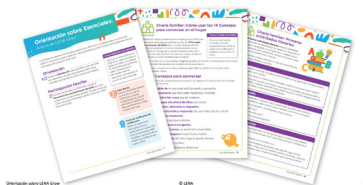
6. Materiales para maestros (continuación)

“Esta guía está organizada en secciones: primero una página con una descripción general, luego cualquier material que necesite para la semana y, finalmente, un folleto que puede copiar para que las familias se lleven a casa”.

“La primera página, Cómo usar esta guía, proporciona un resumen de cómo encontrar y usar la información. A la derecha, hay una lista de íconos que pueden aparecer en cuadros de diálogos o junto con listas de verificación semanales: Consejos para maestros, Aula atenta, Punto de verificación de certificación y Participación familiar”.

“Actualmente estamos en la sección Orientación. Todo lo que lograrán esta semana aparece en la parte izquierda”.

Materiales para maestros (continuación)



7. Materiales para maestros (continuación)

“La siguiente sección, LENA Grow 1 Esenciales, contiene todo lo que necesitan para completar la primera secuencia de cinco semanas de LENA Grow. Estamos a punto de comenzar esta secuencia. Desarrollarán habilidades básicas y aprenderán más sobre cómo las interacciones pueden transformar su aula. Durante esta primera secuencia, también analizaremos los 14 Consejos para conversar, consejos para la participación familiar y temas semanales adicionales como las Transiciones, los Juegos dentro del aula, las Horas de comer y la Lectura compartida”.

- Entregue y explique el cronograma individual de LENA Grow de su programa. Asegúrese de informar cuándo



será el Día LENA y la sesión de capacitación cada semana.

- Si los maestros que asisten a esta Orientación completan una secuencia diferente, señale la sección adecuada de esa secuencia.

“Consulten esta guía cuando tengan preguntas, necesiten un recordatorio o se estén preparando para la siguiente semana”.



¿Cómo LENA mide el habla?



© LENA Grow

© LENA

8. ¿Cómo LENA mide el habla?

“Ahora que conocen el programa LENA Grow y la estructura semanal, centrémonos en los Días LENA reales. Recuerden: Un Día LENA consiste en recopilar información sobre el entorno lingüístico en su aula”.

“¿Pero cómo sucede eso?”.

“LENA Grow utiliza algunas piezas de tecnología para medir el entorno de conversación en su aula. La primera pieza se llama dispositivo LENA, una pequeña grabadora portátil segura para niños. Cada Día LENA, al ser usado por cada niño, el dispositivo captura las interacciones verbales entre adultos y niños”.

- Muestre el dispositivo y el chaleco, si está disponible.

“Al final de su Día LENA, los datos se cargan desde sus dispositivos a la nube. El software LENA procesa los datos para producir recuentos de los turnos de conversación y de las palabras de los adultos”.

“El software genera automáticamente informes de retroalimentación que proporcionan información sobre las interacciones entre adultos y niños en el aula. Tenemos un video que explica el proceso más detalladamente”.



Características de privacidad



© LENA Grow

© LENA

Hay algunas cosas que debe saber:

- LENA es seguro y privado.
- El dispositivo LENA no puede reproducir.
- El audio se elimina permanentemente después del procesamiento.
- La tecnología LENA no entiende palabras.

9. Características de privacidad

- Los maestros pueden expresar su preocupación por la “grabación” o la seguridad de los datos de los niños. Utilice la siguiente información para abordar directamente este tipo de inquietudes.

“Hay algunas cosas que deben saber sobre la tecnología LENA:”

“El dispositivo LENA cumple con las normas de seguridad electrónica requeridas. No utiliza Bluetooth y no transmite ni

recibe señales (como un teléfono celular)".

"El dispositivo LENA solo puede grabar audio. No puede reproducirlo".

"El software LENA analiza patrones de sonido para identificar si fueron creados por adultos, niños u otras fuentes de ruido, sin comprender palabras".

"Los datos LENA son privados y seguros. Después de contar palabras y turnos, el audio se elimina de forma automática y permanente. Los resultados son accesibles solo para aquellos que necesitan verlos, como los maestros de aula y los entrenadores".

"El dispositivo LENA funciona de la siguiente manera: Salen a almorzar. Una familia en la siguiente mesa está conversando en un idioma que no entiende. Pueden deducir quién habla y quién responde, pero no tienen ni idea de lo que dicen".

"LENA es como un podómetro para las conversaciones: en lugar de contar pasos, cuenta palabras y turnos."



10. Medir el habla en su aula con LENA

"Vamos a ver un video que explica el proceso de grabación en mayor profundidad. En sus materiales se incluye Medir el habla en su aula con LENA. Esta página describe los pasos que verán en ese video".

- Haga clic en cualquier parte para reproducir el video.

"Tomémonos unos minutos para revisar lo que acabamos de aprender sobre la tecnología LENA. Quiero destacar dos puntos clave:

- Durante el Día LENA, intenten actuar de forma natural. No hablen demasiado. Ignoren el dispositivo LENA y (si es posible) hagan de cuenta que no está allí.
- Intenten completar un Día LENA el mismo día cada semana, pero modifíquelo en los siguientes casos:
 - Se ausentaron varios niños. Intenten asegurarse de que, al menos, la mitad de los niños participantes estén usando los chalecos cada Día LENA.
 - Se prevé algo fuera de lo común que lleva gran parte del día.
 - Ninguno de los maestros presentes participa en LENA Grow".



Revisión: Medir el habla en su aula

1. ¿Cuál es la forma correcta de colocar el dispositivo LENA en el chaleco?

- a. Pantalla orientada hacia el niño.
- b. Boca abajo.
- c. Pantalla al derecho y mirando hacia afuera.

© 2014 LENA

© 2014

11

11. Revisión: Medir el habla en su aula

“Ese video contenía información muy importante sobre la tecnología LENA. Hagamos una revisión rápida juntos.

- Lea la diapositiva.
- Respuesta: c
- Revise las respuestas y aborde cualquier pregunta o punto de confusión.



Revisión: Medir el habla en su aula

2. El dispositivo LENA está listo y en la ropa. ¿Cuándo le pone el chaleco al niño?

- a. Cuando el niño llega.
- b. Después de que el niño toma el desayuno.
- c. Cuando el niño sale.
- d. Cuando usted se acuerde.

© 2014 LENA

© 2014

12

12. Revisión: Medir el habla en su aula

- Lea la diapositiva.
- Respuesta: a
- Revise las respuestas y aborde cualquier pregunta o punto de confusión.



Revisión: Medir el habla en su aula

3. ¿Cuándo debe apagar el dispositivo LENA?

- a. Enciéndalo o apáguelo cuando usted quiera.
- b. Durante la siesta.
- c. Cuando el niño está comiendo.
- d. Cuando el niño se marcha al finalizar la jornada.

© 2014 LENA

© 2014

13

13. Revisión: Medir el habla en su aula

- Lea la diapositiva.
- Respuesta: d
- Revise las respuestas y aborde cualquier pregunta o punto de confusión.



Revisión: Medir el habla en su aula

4. ¿Qué debe hacer con la ropa LENA durante la siesta?

- a. Dejarle puesta la ropa LENA al niño.
- b. Retirar la ropa LENA si el niño se siente incómodo o si debe seguir prácticas de sueño seguro. Dejar la ropa cerca del niño y volver a ponérsela después de la siesta.
- c. Quitarle la ropa LENA. No volver a ponérsela durante el resto del día.
- d. Tanto A como B son correctas, dependiendo del niño.

© 2014 LENA

© 2014

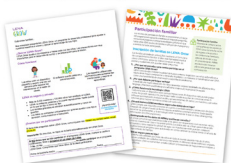
14

14. Revisión: Medir el habla en su aula

- Lea la diapositiva.
- Respuesta: d
- Revise las respuestas y aborde cualquier pregunta o punto de confusión.



Participación y consentimiento de la familia



Página web familiar



info.lena.org/lene-grow-para-familias

© 2014 LENA

© 2014

15

15. Participación y consentimiento de la familia

“A continuación, hablemos de cómo presentarán el programa ante las familias. La forma en que habla sobre LENA ayuda a las familias a comprender el programa y a sentirse cómodas participando”.

“Además de hablar con usted, hay algunas maneras en que las familias pueden aprender sobre LENA Grow:

- Cuelgue el folleto familiar fuera de su aula.

- Comparta el enlace o el código QR a la página web para la familia.
- Envíe al hogar el formulario de consentimiento familiar. El código QR también se incluye en este formulario”.

“Este formulario de consentimiento autoriza a los niños a participar en LENA Grow, explica el uso del dispositivo LENA y proporciona información sobre la privacidad”.

- **Distribuya copias del formulario de consentimiento.**

“Muchos padres y cuidadores comparten preguntas frecuentes sobre el programa. La página de Participación familiar proporciona respuestas a las preguntas más frecuentes. Tómense unos minutos para leer esta página ahora”.

- **Espere 3 o 4 minutos para que todos lean la página.**

“Con un compañero, asuman el papel de maestro/padre. Háganse las preguntas que crean que los padres de su salón podrían hacerles. Algunas preguntas frecuentes de los padres/cuidadores son:

- ¿Cómo funciona LENA?
- ¿Cómo mantienen seguros los datos de mi hijo?”.
- **Destine 4 a 5 minutos para que los maestros practiquen. Anime a todos a cambiar de roles a la mitad de la práctica.**
- **Recorra el salón para comprobar cómo van las conversaciones.**
- **Asegúrese de que los maestros comprendan los requisitos del formulario de consentimiento que utiliza su centro.**

“¿Hubo preguntas que sus compañeros les hicieron que no pudieron responder? Hablemos de ellas”.



Días LENA

Cada Día LENA sigue los mismos pasos:

1. Busque el chaleco y el dispositivo LENA del niño.
2. Encienda el dispositivo y presione el botón para grabar.
3. Coloque el dispositivo en el chaleco LENA. Cierre el bolsillo.
4. Póngale el chaleco al niño. Déjelo puesto hasta el final del día.
5. Cuando el niño se vaya, quítele el chaleco.
6. Apague el dispositivo y guárdelo en su lugar para su procesamiento.



© 2016 LENA

© 2016

16. Días LENA

“¡Y todo esto nos lleva a... su primer Día LENA!”

- **Lea la diapositiva.**
- **Demuestre los pasos, usando un chaleco y un dispositivo, si los tiene a disposición.**

“Cada aula tendrá su propio espacio de almacenamiento para dispositivos y chalecos LENA. Guarde sus dispositivos y chalecos LENA cuando no los use”.

Nuestro Día LENA



17. Nuestro Día LENA

"Pueden ayudar a los niños a prepararse para usar un chaleco cada día LENA. Lean el cuento, Nuestro Día LENA, para ayudar a los niños a comprender mejor cómo es un Día LENA en un aula".

- Entregue copias impresas del cuento.
- Señale el enlace de la pantalla en la diapositiva.

"El cuento es una excelente manera de mostrar a los niños en qué consiste llevar un chaleco. ¿Qué otras ideas hay sobre el hecho de que los niños usen chalecos?"

Lo que los maestros dicen sobre LENA Grow



18. Testimonios de maestros

"LENA Grow nos ofrece una forma emocionante de aprender y practicar formas de crear interacciones más significativas entre los adultos y los niños dentro del aula".

- Haga clic en cualquier parte para reproducir el video.

"Espero que estén tan entusiasmados como yo por aprender más sobre las charlas interactivas".

¿Preguntas?



19. Preguntas

"¡Esto concluye su Orientación sobre LENA Grow! Estos son algunos recordatorios..."

- Indique la fecha del primer Día LENA.
- Recuerde a los maestros: un Día LENA por semana, sin necesidad de recuperar el Día LENA si solo algunos niños están ausentes.
- Indique la fecha de vencimiento de los formularios de consentimiento.

"¡Avísenme si tienen alguna pregunta!"

"Recuerden consultar su cronograma LENA Grow y la Guía del maestro para poder avanzar cada semana del programa. ¡Estoy ansioso por ver cómo progresan ustedes, los niños y las aulas!"

Semana 1 Esenciales:

Informe del salón y los 14 Consejos para conversar

60 min

Prepárese para la secuencia LENA Grow 1 Esenciales

Al menos tres semanas antes del primer Día LENA, siga las instrucciones detalladas en la Lista de verificación de preparación para el aula que se encuentra en LENA Library y la página Session Prep en LENA Online.

Intención semanal para la capacitación

El desarrollo de los vínculos es un primer paso importante para establecer la confianza y comprender la cultura de un aula. ¿Qué puede hacer durante esta primera semana de LENA Grow para relacionarse con los maestros a un nivel más personal?

Objetivos de aprendizaje del maestro

- Comprender la conexión entre los turnos de conversación, el desarrollo del cerebro a temprana edad y los resultados futuros.
- Reflexionar sobre cómo los datos del Informe del salón representan las conversaciones en el aula del Día LENA 1.
- Aprender cómo usar los 14 Consejos para conversar para aumentar las charlas interactivas con los niños durante las rutinas diarias en el aula.
- Aprender a establecer un objetivo específico y alcanzable para el Día LENA.



Una maestra muestra con orgullo las estrellas en su póster de 14 Consejos para conversar.



Consejo para el instructor

La primera sesión de capacitación abarca mucha información importante. Deje que los videos de la sesión transmitan los conceptos clave para que usted pueda centrarse en generar confianza con los maestros y en responder cualquier pregunta que puedan tener.

¡No se olvide de la página Session Prep!



Reserve 30 minutos antes de la sesión para completar los pasos de la página Session Prep de la Semana 1 Esenciales. Esto le dará confianza y le ayudará a llegar preparado para la sesión de capacitación. Esta sesión incluye videos para compartir con los maestros durante la Sesión de capacitación 1.

1. Presentar el programa LENA Grow



- ☐ Vea el **video “Todo acerca del programa LENA Grow”** para que los maestros se familiaricen y aprendan cómo el programa LENA beneficia a los maestros, las aulas, las familias y los niños.
- ☐ Analice el video:
 - ¿Existe alguna conexión entre sus experiencias y estas investigaciones sobre el cerebro?
Comience la conversación compartiendo una conexión personal con el video, una experiencia o una anécdota.
 - ¿Por qué son tan importantes los turnos de conversación?
La acción recíproca de los turnos de conversación crea fuertes conexiones neuronales. Los niños con más turnos crean más conexiones.
 - ¿Cómo son los turnos de conversación en su aula?
Si tienen dificultades para responder a la pregunta, anime a los maestros a pensar en una hora del día, rutina diaria o niño específicos.

2. Analice y revise el Día LENA 1



- ☐ Organice una conversación sobre la experiencia del maestro en el aula durante su primer Día LENA.
 - ¿Cómo cree que fue su primer día?
 - ¿Cómo respondieron los niños ante el uso del chaleco?
 - ¿Cuáles fueron las respuestas de los padres o del personal?
 - ¿Qué fue más eficaz o menos eficaz?
- ☐ Vea y analice el **video “Cómo entender su Informe del salón de LENA Grow”**.
- ☐ Presente el **Informe del salón de LENA Grow** y distribuya las estrellas. Proporcione a los maestros una explicación general y, a continuación, una explicación detallada de los datos del aula del Día LENA 1.
 - ¿Qué observa sobre su Informe del salón?
 - ¿Qué le sorprende de los resultados?
 - ¿Cómo se corresponden los datos del informe con sus observaciones habituales en el aula?

3. Debata el tema semanal: los 14 Consejos para conversar



- ☐ Vea el **video “Usar los Consejos para conversar para desarrollar los cerebros de los niños”** para aprender cómo los maestros pueden aumentar las charlas interactivas con los niños durante las rutinas diarias en el aula.
- ☐ Analice el video.
 - ¿Cuál es el propósito de usar los Consejos para conversar en su aula?
El objetivo de los Consejos para conversar es hacer que las charlas en el aula tengan un mayor propósito, creando conversaciones más ricas entre usted y los niños.



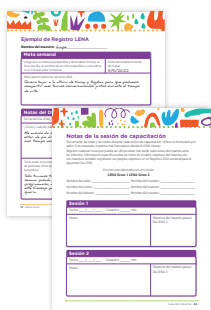
- ☐ Distribuya y repase el **póster de 14 Consejos para conversar**. Los maestros pueden colocar las estrellas obtenidas en la parte inferior del póster. Anime a los maestros a colgar el póster de Consejos para conversar en un lugar donde otros adultos y las familias puedan verlo de modo que puedan usar el póster para iniciar conversaciones sobre el enfoque del aula en las charlas a temprana edad.
 - ¿Cuáles de estos Consejos para conversar ya utiliza de forma regular?



Capacitación atenta

Los Consejos para conversar funcionan en cualquier comunidad, independientemente de la cultura o el idioma principal. Cada consejo proporciona ideas, no palabras específicas, para mejorar la conversación entre adultos y niños. Los maestros eligen qué consejos usar y qué decir en función de sus fortalezas personales, su estilo y el aula.

4. Establezca un objetivo para el Día LENA 2



- ☐ Repase el **ejemplo de Registro LENA**. Hable sobre lo que los maestros ven en el registro, incluido un objetivo escrito y notas sobre la actividad en el aula.
- ☐ Ayude a los maestros mientras escriben un objetivo específico y alcanzable en su **Registro LENA de la Semana 2**. Registre las notas del instructor en las **Notas de la sesión de capacitación**.
 - ¿Qué le gustaría lograr en el próximo Día LENA?



☐ Si es necesario, ayude a los maestros con preguntas de seguimiento para que sus objetivos sean más específicos:

- Describa una ocasión en la que fue fácil para usted relacionarse con un niño o grupo. ¿Cómo podría adoptar lo que estaba haciendo en ese momento en una rutina diferente o con un niño diferente?
- ¿Qué Consejo para conversar le ayudará a alcanzar su objetivo? ¿Cuáles son algunas de las formas en que planea usarlo?
- ¿Cómo mediremos este objetivo?



Arraigado en la investigación

Documentar los objetivos tiene muchos beneficios. Anotar un objetivo mejora la memoria, aumenta la motivación y facilita la revisión y el seguimiento del progreso. También puede volver a la meta todas las semanas como ayuda para integrarla en la práctica diaria de un maestro.

Semana 2 de Esenciales:

Participación familiar y cuidado personal y transiciones

30
min

Intención semanal para la capacitación

Tómese un momento para reflexionar sobre lo que podría significar para un maestro recibir su retroalimentación y apoyo. ¿Cómo puede utilizar esta sesión de capacitación para hacer que un maestro se sienta más seguro en su rol?

Objetivos de aprendizaje del maestro

- Reflexionar sobre cómo los datos del Informe del salón representan las conversaciones en el aula del Día LENA 2.
- Explorar las formas de aumentar las charlas interactivas con los niños durante las rutinas de cuidado personal y las transiciones.
- Seleccionar con confianza y comenzar a utilizar las herramientas de participación familiar: visualización de estrellas, Informes del niño, folletos de Consejos para conversar.



Capacitación atenta

Centrarse en las fortalezas mientras, a su vez, se analiza la participación familiar es una práctica paralela importante. Al participar junto a usted en conversaciones basadas en fortalezas, los maestros aprenden a organizar ese tipo de conversaciones con las familias.

¡No se olvide del Session Prep!



Reserve 30 minutos antes de la sesión para completar los pasos de Session Prep de la Semana 2 de Esenciales. Esto le dará confianza y lo ayudará a llegar preparado para la sesión de capacitación.

1. Analice y revise el Día LENA 2



- ☐ Analice la experiencia del Día LENA utilizando el **Registro LENA** del maestro.
 - ¿Cómo fue su Día LENA?
 - ¿Qué experiencia tuvo esta semana con su meta?
 - ¿Cómo han respondido los niños al programa?
- ☐ Muestre el **Informe del salón**.
 - ¿Qué observa?
 - ¡Ha ganado ____ estrellas! ¿Qué hizo para ganar las estrellas?
- ☐ Señale los gráficos de **Turnos por hora** y **Palabras por hora** en la primera página del informe.
 - ¿Qué observa con respecto al cambio en la conversación a lo largo del día?
 - ¿Qué estaba sucediendo durante la Hora del trofeo?
- ☐ Señale la **Tabla de interacción** en la página 2.
 - ¿Qué cambios positivos observa desde el último Día LENA?
 - ¿Qué datos le parecen interesantes? ¿Por qué?



Capacitación atenta

Es común que los maestros se sientan ansiosos por sus primeros informes. Sea empático y siga centrado en lograr que la sesión de capacitación sea un lugar seguro para compartir conocimientos y experiencias. Recuerde a los maestros que *ellos* son los expertos en cómo funciona su aula y son los únicos que conocen la historia detrás de los datos.

2. Analice el tema semanal: Cuidado personal y transiciones



- ☐ Revise las ideas en el **póster de Cuidado personal y transiciones** de esta semana.
 - ¿En la actualidad utiliza alguna de estas ideas? Si es así, ¿cómo responden los niños?
 - ¿Es este un momento en el que la participación de los niños le resulta fácil o difícil?
 - ¿Cómo podría adaptar algunas de estas ideas para incorporar la cultura y las prácticas de las familias de los niños?




Consejo para el instructor

¡Ayude a los maestros a ver cómo un aumento en las conversaciones puede hacer que las transiciones sean más eficientes! Anímelos a probar una canción de llamada y respuesta, ofrézcales una opción o una pista con una categoría (p. ej., "Si tienes puesto algo de color azul, lávate las manos").

3. Establezca un objetivo para el Día LENA 3



-  ☐ Ayude a los maestros mientras escriben un objetivo específico y alcanzable en su **Registro LENA de la Semana 3**. Registre las notas del instructor en las **Notas de la sesión de capacitación**.
- ¿Qué le gustaría lograr en el próximo Día LENA?
 - ¿Cómo puede aumentar las interacciones durante las rutinas de cuidado personal o las transiciones?

Si es necesario, ayude a los maestros con preguntas de seguimiento para que sus objetivos sean más específicos:

- Describa una ocasión en la que fue fácil para usted relacionarse con un niño o grupo. ¿Cómo podría adoptar lo que estaba haciendo en ese momento en una rutina diferente o con un niño diferente?
- ¿Qué Consejo para conversar le ayudará a alcanzar su objetivo? ¿Cuáles son algunas de las formas en que planea usarlo?
- ¿Cómo mediremos este objetivo?



Arraigado en la investigación

Incluso los pequeños cambios pueden marcar una gran diferencia. La investigación longitudinal de LENA muestra que cada aumento de dos turnos por hora representa un aumento de un punto en el CI a escala completa.

4. Determine un plan de participación familiar



☐ Ayude a los maestros a completar el **Plan de participación familiar de LENA Grow** (que se encuentra en su Guía del maestro) para que las familias se involucren de un modo que se ajuste a las prácticas existentes en el aula. Asista a los maestros con la selección, el acceso y la utilización de los materiales relevantes:

- **Folleto de Charla familiar:** Ideas para aumentar la conversación en casa para cada tema semanal. Fácil de fotocopiar o compartir de forma digital y disponible en la Guía del maestro y LENA Online.
- **Kit de herramientas para redes sociales:** Publicaciones prediseñadas en las redes sociales que promueven las conversaciones en casa. Disponible en línea en lena.org/social-media-toolkit-es.
- **Exhiba los pósteres:** Colocar pósteres de Iniciadores de conversación de LENA Grow donde las familias puedan verlos dará lugar a conversaciones informales en el momento de la llegada y la salida.
- **Visualización de las estrellas:** Colocar estrellas en el póster de 14 Consejos para conversar permite a las familias ver los logros del aula en LENA Grow.
- **Informes del niño:** Estos informes opcionales se presentan mejor a las familias de forma individual durante una reunión. Los imprimirá desde LENA Online para el maestro.

Informes del niño



Además de los Informes del salón, están disponibles cada semana en LENA Online los Informes del niño. Aunque no son una parte obligatoria de la secuencia Esenciales, los Informes del niño pueden ser útiles para proporcionar a los maestros (y las familias) una visión más profunda de la experiencia lingüística individual de un niño. En el LENA Library hay disponible un video que explica este informe.

Semana 3 de Esenciales:

Juegos dentro del aula y al aire libre

30
min

Intención semanal para la capacitación

Reflexionar sobre los estilos de aprendizaje, las fortalezas y los intereses de los maestros que está capacitando. ¿Cómo puede personalizar sus preguntas para lograr que la experiencia del maestro sea más intensa? ¿Hay recursos externos que usted podría aportar para ampliar su aprendizaje?

Objetivos de aprendizaje del maestro


- Reflexionar sobre cómo los datos del Informe del salón representan las conversaciones en el aula del Día LENA 3.
- Explorar las formas de aumentar las charlas interactivas con los niños durante los juegos dentro del aula y al aire libre.
- Demostrar comprensión de los principios básicos del programa LENA Grow Esenciales.


¡No se olvide del Session Prep!



Reserve 30 minutos antes de la sesión para completar los pasos de Session Prep de la Semana 3 de Esenciales. Esto le dará confianza y lo ayudará a llegar preparado para la sesión de capacitación.

1. Complete el Cuestionario de Esenciales

-  El **Cuestionario de Esenciales** ofrece la oportunidad de verificar la comprensión de la importancia de las charlas a temprana edad, cómo leer los informes y otras habilidades básicas. Ayude a los maestros a completar el cuestionario (asegúrese de tener a mano sus Informes del salón como referencia), analice sus respuestas y anímelos a autocorregirse para llegar a la comprensión. Proporcione retroalimentación según sea necesario.



Cuestionario sobre Esenciales

Verifique su comprensión de LENA Grow hasta ahora. Encierre con un círculo la mejor respuesta para cada pregunta. Repase las respuestas con su instructor, asegurándose de comprender cualquier respuesta incorrecta.

<p>1. ¿Qué debe hacer si un niño se retira temprano?</p> <ul style="list-style-type: none">a. Deje su dispositivo en funcionamiento.b. Apague el dispositivo.	<p>5. En el Informe del salón de clases, ¿cómo obtiene una estrella del promedio del salón?</p> <ul style="list-style-type: none">a. Cuando las dos barras llegan a la parte superior.b. Cuando este Día LENA tiene más de 10 turnos conversacionales.c. Cuando este Día LENA tiene 25 turnos conversacionales o más.d. Cuando este Día LENA tiene un número de turnos conversacionales superior al anterior.e. Opciones C o D.
<p>2. ¿Cuál de los siguientes NO es un Consejo para conversar?</p> <ul style="list-style-type: none">a. Sonreírb. Ser cómicoc. Seguir su ejemplod. Repetir y agregar	<p>6. ¿Qué le indica la Hora del trofeo?</p> <ul style="list-style-type: none">a. El número de horas interactivas.b. La hora en que hubo el mayor número de turnos conversacionales.c. La hora con el número más alto de palabras de adulto.d. La hora con el número más alto de estrellas.
<p>3. ¿Cuál de los siguientes NO es un turno conversacional?</p> <ul style="list-style-type: none">a. Mientras sostiene a su hijo, un padre dice: "Buenos días" y el maestro responde: "Hola".b. Un niño pequeño dice "Hola" y otro responde con "Hola".c. Un adulto dice algo, luego un bebé arrulla.d. Un niño dice: "Ma", y un adulto responde: "¿Quieres más?".e. Opciones A y B.	<p>7. ¿Qué significa si gana una estrella rosa y una estrella azul en el gráfico Turnos conversacionales diarios por niño del Informe del salón?</p> <ul style="list-style-type: none">a. Al menos un niño experimentó al menos 15 turnos conversacionales por hora.b. En promedio, los niños experimentaron al menos 15 turnos conversacionales por hora.c. TODOS los niños que estuvieron presentes experimentaron al menos 15 turnos conversacionales por hora.d. Ninguna de las opciones anteriores.
<p>4. ¿Por qué se ganan estrellas por turnos conversacionales en lugar de por palabras de adultos?</p> <ul style="list-style-type: none">a. LENA no cuenta las palabras de los adultos.b. Según la investigación, los turnos conversacionales tienen un mayor impacto en el desarrollo infantil que las palabras de los adultos.c. Las palabras de los adultos no importan en absoluto.d. Porque sí.	

Guía del maestro 23

1. B

Apague siempre el dispositivo al final del día de un niño para que no registre datos irrelevantes.

2. A

Anime a los maestros a que consulten el póster de Consejos para conversar con regularidad hasta que su uso se convierta en una práctica natural.

3. E

LENA mide los turnos de conversación entre un adulto y un *niño*. NO mide la conversación entre dos adultos o dos niños.

4. B

La investigación muestra que los turnos de conversación (interacciones entre adultos y niños) incluso tienen más importancia que solo las palabras de los adultos. Nos gusta decirles a las familias y a los maestros: "Las palabras son buenas, pero los turnos son mejores".

5. E

Se obtiene una estrella si este Día LENA tiene un número mayor de turnos que el anterior. Pero TAMBIÉN se puede obtener una si los turnos son iguales o superiores a 25, porque eso siempre es algo que se debe celebrar.

6. B

Es importante celebrar esta hora y reflexionar sobre qué fortalezas durante esa hora podrían extenderse a otras partes del día.

7. C

Las estrellas de la Tabla de interacción se otorgan cuando TODOS los niños experimentan un nivel de turnos de referencia. Esto fomenta un entorno de conversación que beneficia e incluye a todos los niños.

2. Analice y revise el Día LENA 3



- ☐ Analice la experiencia del Día LENA utilizando el **Registro LENA** del maestro.
 - ¿Cómo fue su Día LENA?
 - ¿Qué experiencia tuvo esta semana con su meta?
 - ¿Cómo responden los niños al programa?
- ☐ Muestre el **Informe del salón**.
 - ¿Qué observa?
 - ¡Ha ganado ____ estrellas! ¿Qué hizo para ganar las estrellas?
- ☐ Señale los gráficos de **Turnos por hora** y **Palabras por hora** de la página 1.
 - ¿Qué observa con respecto al cambio en la conversación a lo largo del día?
 - ¿Qué estaba sucediendo durante la Hora del trofeo?
- ☐ Señale la **Tabla de interacción** en la página 2.
 - ¿Qué cambios positivos observa desde el último Día LENA?
 - ¿Qué podría decirles a los padres sobre las interacciones de esta semana?



Capacitación atenta

Las Estrellas de interacción promueven el interés en experiencias de conversación con niños individuales. Utilice esta tabla para ayudar a los maestros a analizar quiénes son los niños que están experimentando menos turnos y por qué, y ayúdelos a establecer objetivos para reducir las disparidades.

3. Analice el tema semanal: Juegos dentro del aula y al aire libre



- ☐ Repase las ideas en los **pósteres de Iniciadores de conversación en juegos dentro del aula y al aire libre**.
 - ¿En la actualidad utiliza alguna de estas ideas? Si es así, ¿cómo responden los niños?
 - ¿Qué podría agregar a estas sugerencias?




Consejo para el instructor

Anime a los maestros a colgar el póster de Iniciadores de conversación en juegos al aire libre donde puedan consultarlo con facilidad para obtener ideas durante el juego al aire libre.

4. Establezca un objetivo para el Día LENA 4



 ☐ Ayude a los maestros a escribir un objetivo específico y alcanzable en su **Registro LENA de la Semana 4**. Registre las notas del instructor en las **Notas de la sesión de capacitación**.

- ¿Qué le gustaría lograr en el próximo Día LENA?
- ¿Cómo puede aumentar las interacciones durante los juegos dentro del aula y al aire libre?

Si es necesario, ayude a los maestros con preguntas de seguimiento para que sus objetivos sean más específicos:

- Describa una ocasión en la que fue fácil para usted relacionarse con un niño o grupo. ¿Cómo podría adoptar lo que estaba haciendo en una rutina diferente o con un niño diferente?
- ¿Qué Consejo para conversar le ayudará a alcanzar su objetivo? ¿Cuáles son algunas de las formas en que planea usarlo?
- ¿Cómo mediremos este objetivo?

Semana 4 de Esenciales:

Hora de comer

30
min

Intención semanal para la capacitación

Apoyar a los niños es el objetivo final de toda nuestra comunidad. ¿Qué puede hacer esta semana para ayudar a los maestros a realizar cambios duraderos en sus interacciones con los niños dentro del aula?

Objetivos de aprendizaje del maestro

- Reflexionar sobre cómo los datos del Informe del salón representan las conversaciones en el aula del Día LENA 4.
- Explorar las formas de aumentar las charlas interactivas con los niños durante la hora de comer.

Objetivo más ambicioso

Si corresponde, analice la posibilidad de desafiar a los maestros a “superar su mejor puntaje” en el Día LENA 5. Este *objetivo más ambicioso* ayuda a los maestros a terminar el programa más fortalecidos y demostrándose lo que son capaces de hacer.

(En los casos en los que la asistencia o el personal sean variables, o en los que el salón ya tenga muchos turnos, puede que este no sea un objetivo adecuado).

¡No se olvide del Session Prep!



Reserve 30 minutos antes de la sesión para completar los pasos de Session Prep de la Semana 4 de Esenciales. Esto le dará confianza y lo ayudará a llegar preparado para la sesión de capacitación.

1. Analice y revise el Día LENA 4



- ☐ Analice la experiencia del Día LENA utilizando el **Registro LENA** del maestro.
 - ¿Cómo fue su Día LENA?
 - ¿Qué experiencia tuvo esta semana con su meta?
 - ¿Cómo responden los niños al programa?
 - ¿Qué ha puesto en práctica desde nuestra última sesión?
- ☐ Muestre el **Informe del salón**.
 - ¿Qué observa?
 - ¡Ha ganado ____ estrellas! ¿Qué hizo para ganar las estrellas?
- ☐ Señale los gráficos de **Turnos por hora** y **Palabras por hora** de la página 1.
 - ¿Qué observa con respecto al cambio en la conversación a lo largo del día?
 - ¿Qué estaba sucediendo durante la Hora del trofeo?
- ☐ Señale la **Tabla de interacción** en la página 2.
 - ¿Qué cambios positivos observa desde el último Día LENA?
 - ¿Qué datos le interesan? ¿Por qué?

2. Analice el tema semanal: Hora de comer



- ☐ Revise las ideas del **póster de Iniciadores de conversación en la hora de comer**.
 - ¿Cómo se ve y se oye la hora de comer en el aula? ¿Sabe cómo es en la casa de sus estudiantes?
 - ¿En la actualidad utiliza alguna de estas ideas? Si es así, ¿cómo responden los niños?
 - ¿Qué podría agregar a estas sugerencias?




Capacitación atenta

Los alimentos y las rutinas a la hora de comer suelen ser un reflejo de la cultura escolar y del hogar. Tómese el tiempo necesario para preguntarles a los maestros cómo es la hora de comer en sus hogares y las aulas.

3. Establezca un objetivo para el Día LENA 5



-  ☐ Ayude a los maestros a escribir un objetivo específico y alcanzable en su **Registro LENA de la Semana 5**. Registre las notas del instructor en las **Notas de la sesión de capacitación**.
- ¿Cómo le gustaría aumentar las interacciones durante la hora de comer?
 - ¿Qué le gustaría lograr al final de esta secuencia?
 - ¿Desea establecer un objetivo para “superar su mejor puntaje” en el Día LENA 5? Parece que el promedio de turnos diarios más alto fue ____ turnos en el Día LENA número ____.

Si es necesario, ayude a los maestros a planificar cómo podrían lograr un objetivo más ambicioso:

- ¿Qué hizo en los días de mayor desempeño que derivó en una gran cantidad de turnos?
- ¿Qué estrategias ha utilizado para asegurarse de pasar tiempo hablando con aquellos niños que han tenido menos turnos en el pasado?
- ¿Qué planes detallados necesita poner en marcha para superar su mejor puntaje?



Semana 5 de Esenciales:

Lectura compartida y reflexión

60 min

Intención semanal para la capacitación

La reflexión es un paso integral para mejorar la práctica de enseñanza y para mejorar su práctica de capacitación. Cuando concluya esta primera secuencia, analice cómo podría obtener comentarios auténticos de los maestros acerca de su capacitación.

Objetivos de aprendizaje del maestro

- Reflexionar sobre cómo los datos del Informe del salón representan las conversaciones en el aula del Día LENA 5.
- Explorar las formas de aumentar las charlas interactivas con los niños durante la lectura compartida.
- Ver el Informe de celebración para revisar y reflexionar sobre los cambios personales, en los niños y en el aula respaldados por LENA Grow.
- Proporcionar una retroalimentación completando la Encuesta LENA Grow 1 Esenciales en línea.



Un centro creó un tablero de anuncios en la entrada para celebrar la participación de los maestros en LENA Grow.



Consejo para el instructor

¡Celebre a los maestros y la finalización de una secuencia! Algunas ideas de instructores experimentados de LENA Grow:

- Presente un Informe de celebración enmarcado en el salón o en el centro.
- Otorgue certificados bien impresos a los maestros con certificación.
- Invite a los maestros a tomar un café o almorzar.
- ¡Haga una mención del salón en las redes sociales! (No olvide etiquetar a **@lanaearlytalk**, ¡nos encantaría celebrar con usted!)

Consulte con el director de su centro para conocer otras formas de reconocer a los maestros.

¡No se olvide del Session Prep!



Reserve 30 minutos antes de la sesión para completar los pasos de Session Prep de la Semana 5 de Esenciales. Esta sesión incluye un Informe de celebración para la secuencia e información sobre la certificación de los maestros.

1. Analice y revise el Día LENA 5



- ☐ Analice la experiencia del Día LENA utilizando el **Registro LENA** del maestro.
 - ¿Cómo fue su Día LENA?
 - ¿Qué experiencia tuvo esta semana con su meta?
 - ¿Cómo responden los niños al programa?
- ☐ Muestre el **Informe del salón**.
 - ¿Qué observa?
 - ¡Ha ganado ____ estrellas! ¿Qué hizo para ganar las estrellas?
- ☐ Señale los gráficos de **Turnos por hora** y **Palabras por hora** de la página 1.
 - ¿Qué observa con respecto al cambio en la conversación a lo largo del día?
 - ¿Qué estaba sucediendo durante la Hora del trofeo?
- ☐ Señale la **Tabla de interacción** en la página 2.
 - ¿Qué cambios positivos observa desde el último Día LENA?

2. Analice el tema semanal: Lectura compartida

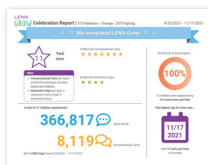


- ☐ Revise las ideas del **póster de Iniciadores de conversación en la lectura compartida**.
 - ¿En la actualidad utiliza alguna de estas ideas? Si es así, ¿cómo responden los niños?
 - ¿Qué podría agregar a estas sugerencias?

Más allá de la secuencia

Los maestros no verán informes LENA que reflejen su uso de los Iniciadores de conversación en la lectura compartida, pero es muy importante seguir practicando estas estrategias porque son fundamentales para las primeras actividades literarias. Anime a los maestros a seguir practicando estas estrategias después de la secuencia.

3. Reflexione sobre la experiencia de la secuencia de LENA Grow



- ☐ Muestre el **Informe de celebración** y felicite a los maestro por todo lo que han logrado.
- ☐ Ayude a los maestros a medida que cada uno completa la **Reflexión de LENA Grow 1 Esenciales**. Promueva y organice una conversación sobre el uso futuro de las estrategias y técnicas de la charla interactiva.

4. Complete la encuesta en línea



- ☐ Ayude a los maestros a medida que cada uno completa la **Encuesta LENA Grow 1 Esenciales**. Se incluye un código QR único para cada maestro en los informes de la Semana 5 para que puedan completar la encuesta durante la sesión de capacitación. Los maestros también reciben un enlace a la encuesta por correo electrónico. (Este es un requisito para la Certificación del maestro).

5. Complete la Lista de verificación de fin de secuencia



- ☐ Ayude a los maestros a completar su **Lista de verificación de fin de secuencia**:
 - Revise su Rastreador de certificación de maestro LENA
 - Analice las oportunidades futuras de LENA con el maestro.



Semana 1 Profundización:

Revisión de Esenciales e Informes del niño

30
min

Prepárese para la secuencia de LENA Grow 2 Profundización

Al menos tres semanas antes del primer Día LENA, siga las instrucciones detalladas en la Lista de verificación de preparación para el aula que se encuentra en LENA Library y la página Session Prep en LENA Online.

Intención semanal para la capacitación

Los maestros vuelven al programa LENA Grow con una comprensión más profunda de las prácticas de las charlas a temprana edad y una mayor confianza para apoyar las interacciones dirigidas por los niños. ¿Cómo puede animar a los maestros a aprovechar esta experiencia y tomar la iniciativa durante las conversaciones de la capacitación?

Objetivos de aprendizaje del maestro

- Revisar los conceptos básicos del programa LENA Grow, como los 14 Consejos para conversar.
- Explorar las formas de aumentar las charlas interactivas con los niños durante las rutinas diarias en el aula.
- Ver e interpretar los datos del Informe del niño.
- Demostrar comprensión de los principios básicos del programa LENA Grow Esenciales.

1. Revise los conceptos básicos del programa LENA



- ☐ Según sea necesario, revise y analice el **póster de 14 Consejos para conversar** y la **Reflexión sobre LENA Grow 1 Esenciales** del maestro. Verifique que se haya entendido y responda a las preguntas.

2. Analice y revise el Día LENA 1



- ☐ Analice la experiencia del Día LENA utilizando el **Registro LENA** del maestro.
 - ¿Cómo fue su Día LENA?
 - ¿Ha notado algo diferente a su primer día LENA?
 - ¿Qué observó en los niños?



- ☐ Muestre el **Informe del salón**.
 - ¿Qué observa?
 - ¡Ha ganado ____ estrellas! ¿Qué hizo para ganar las estrellas?
- ☐ Señale los gráficos de **Turnos por hora** y **Palabras por hora** de la página 1.
 - ¿Qué observa con respecto al cambio en la conversación a lo largo del día?
 - ¿Qué estaba sucediendo durante la Hora del trofeo?
- ☐ Señale la **Tabla de interacción** en la página 2.
 - ¿Qué observa sobre las diferencias en las experiencias de los niños?



3. Analice el tema semanal: Informes del niño



- ☐ Mire el video **“Cómo entender los Informes del niño”** para aprender a leer e interpretar el Informe del niño.
- ☐ Presente el **Informe del niño**.
 - ¿Qué observa sobre el Informe del niño?
 - ¿Qué conexiones ve entre su Registro LENA y los resultados del Informe del niño?
 - Para la próxima semana, ¿qué Informes del niño le interesaría explorar?



Capacitación atenta

Utilice el Informe del salón y el Informe del niño para planificar una estrategia personalizada para un niño con pocas interacciones en su aula. Identifique a un niño objetivo utilizando el Informe del salón y, a continuación, obtenga una visión más profunda de los entornos lingüísticos individuales utilizando el Informe del niño.

4. Establezca un objetivo para el Día LENA 2



☐ Ayude a los maestros a escribir un objetivo específico y alcanzable en su **Registro LENA de la Semana 2**. Registre las notas del instructor en las **Notas de la sesión de capacitación**.

- ¿Qué le gustaría lograr en el próximo Día LENA?
- En su opinión, ¿qué niño se beneficiaría más a partir de su enfoque?

Si es necesario, ayude a los maestros con preguntas de seguimiento para que sus objetivos sean más específicos:

- Describa una ocasión en la que fue fácil para usted relacionarse con ese niño en particular. ¿Cómo podría adoptar lo que estaba haciendo en ese momento y usarlo en una rutina diferente?
- ¿Cómo podría ayudarle el Informe del niño a alcanzar su objetivo?
- ¿Cómo pueden ayudarle otros adultos a alcanzar su objetivo?
- ¿Cómo mediremos este objetivo? ¿Cuáles son los comportamientos del niño que indicarían que lo logró?



Semana 2 de Profundización:

Primeras actividades literarias

30
min

Intención semanal para la capacitación

Maximice su tiempo con los maestros fomentando la práctica intencional y deliberada. ¿Cómo puede ayudar a los maestros a vincular lo que están aprendiendo en LENA Grow con otras mejores prácticas y otro tipo de capacitación continua de las que han formado parte?

Objetivos de aprendizaje del maestro

- Reflexionar sobre cómo los datos del Informe del salón y del Informe del niño representan las conversaciones en el aula.
- Explorar formas de aumentar la charla interactiva, centrándose en las primeras actividades literarias.



Arraigado en la investigación

El término “primeras actividades literarias” se refiere a las habilidades (tales como el vocabulario, la identificación de sonidos o la comprensión de historias) que los niños necesitan para dar sentido a las palabras impresas cuando empiezan a leer. Las palabras y conversaciones son los pilares de las primeras actividades literarias.

¡No se olvide del Session Prep!



Reserve 30 minutos antes de la sesión para completar los pasos de Session Prep de la Semana 2 de Profundización. Esto le dará confianza y lo ayudará a llegar preparado para la sesión de capacitación.

1. Analice y revise el Día LENA 2



- ☐ Analice la experiencia del Día LENA utilizando el **Registro LENA** del maestro.
 - ¿Cómo fue su Día LENA?
 - ¿Qué experiencia tuvo esta semana con su meta?
 - ¿Cómo responden los niños a los cambios que está haciendo?
- ☐ Muestre el **Informe del salón**.
 - ¿Qué observa?
 - ¡Ha ganado ____ estrellas! ¿Qué hizo para ganar las estrellas?
- ☐ Señale la **Tabla de interacción** en la página 2.
 - ¿Qué cambios positivos observa desde el último Día LENA?
 - ¿Qué observa sobre las diferencias en las experiencias de los niños?
 - ¿Qué oportunidades ve para aumentar los turnos para cada niño de forma individual?
- ☐ Muestre uno o más **Informes del niño**.
 - ¿Qué observa con respecto al cambio en la conversación a lo largo del día?
 - ¿Qué hora fue la más interactiva para este niño? ¿Por qué?
 - ¿Qué cambios observa desde el último Día LENA?



Capacitación atenta

El gráfico Vocalizaciones del niño por hora en el Informe del niño puede ayudar a identificar las mejores horas del día para lograr que un niño participe. Ayude a los maestros a reflexionar sobre la hora en la que un niño conversa más y, a continuación, elabore un plan para lograr su participación utilizando el **Consejo para conversar n.º 12: Siga los pasos del niño**.

2. Analice el tema semanal: Primeras actividades literarias



- ☐ Revise las ideas del **póster de Iniciadores de conversación en las primeras actividades literarias**.
 - ¿En la actualidad utiliza alguna de estas ideas? Si es así, ¿cómo responden los niños?
 - ¿Qué podría agregar a estas sugerencias?
 - ¿Cómo podría adaptar algunas de estas ideas para incorporar la cultura y las prácticas de las familias de los niños?



Consejo para el instructor

Analice cómo los maestros ya incorporan elementos de alfabetización temprana, o actividades literarias, al planificar las lecciones, en el plan de estudios, en los suministros para el aula y en el cronograma. Ayude a los maestros a establecer de forma explícita la conexión de que los turnos de conversación son un elemento básico de la alfabetización.

3. Establezca un objetivo para el Día LENA 3



☐ Ayude a los maestros a escribir un objetivo específico y alcanzable en su **Registro LENA de la Semana 3**. Registre las notas del instructor en las **Notas de la sesión de capacitación**.

- ¿Qué le gustaría lograr en el próximo Día LENA?
- ¿Cómo puede utilizar las interacciones intencionadas para respaldar las habilidades que se obtienen con las primeras actividades literarias?

Si es necesario, ayude a los maestros con preguntas de seguimiento para que sus objetivos sean más específicos:

- ¿Cómo podría ayudarle el Informe del niño a alcanzar su objetivo?
- ¿Cómo pueden ayudarle otros adultos a alcanzar este objetivo?
- ¿Cómo mediremos este objetivo? ¿Cuáles son los comportamientos del niño que indicarían que lo logró?



Semana 3 de Profundización:

Primeros conceptos matemáticos

30
min

Intención semanal para la capacitación

A veces, una pequeña barrera es todo lo que se interpone en el camino del éxito. Es posible que al identificar y analizar las barreras, estas sean más fáciles de superar. ¿Qué es lo que impide el éxito de los maestros, si es que hay algo? ¿Qué puede hacer para reducir o eliminar esas barreras?

Objetivos de aprendizaje del maestro

- Reflexionar sobre cómo los datos del Informe del salón y del Informe del niño representan las conversaciones en el aula.
- Explorar formas de aumentar la charla interactiva, centrándose en los primeros conceptos matemáticos.
- Demostrar comprensión de los aspectos básicos del programa LENA Grow Profundización.



Arraigado a la investigación



¿Qué son los primeros conceptos matemáticos? El aprendizaje de los primeros conceptos matemáticos va más allá de solo contar 1, 2, 3. Puede comenzar en la infancia con la exploración de patrones y formas y se extiende a las comparaciones, la construcción y el conteo en los años de niño pequeño y preescolar.


¡No se olvide del Session Prep!



Reserve 30 minutos antes de la sesión para completar los pasos de Session Prep de la Semana 3 de Profundización. Esto le dará confianza y lo ayudará a llegar preparado para la sesión de capacitación.

1. Complete el Cuestionario de Profundización

  El **Cuestionario de Profundización** ofrece una oportunidad para verificar la comprensión del programa LENA Grow hasta el momento. Ayude a los maestros a completar el cuestionario en su Guía del maestro, analice sus respuestas y anímelos a autocorregirse para llegar a la comprensión. Proporcione retroalimentación según sea necesario.



Cuestionario de Profundización

Verifique su comprensión de LENA Grow hasta ahora. Encierre con un círculo la mejor respuesta para cada pregunta.

<p>1. Verdadero o falso: Ganará una Estrella promedio del aula si sus turnos conversacionales diarios son de 25 o más.</p> <ul style="list-style-type: none">a. Verdadero.b. Falso.	<p>5. En el informe del niño, ¿qué le dicen las bandas en los gráficos por hora?</p> <ul style="list-style-type: none">a. Los puntos de referencia.b. El promedio en un entorno doméstico para un niño de una edad similar.c. El rango típico en el cuidado infantil para un niño de una edad similar.d. Tanto B como C.
<p>2. ¿Cuántos días de LENA y sesiones de capacitación debe completar para obtener la certificación LENA Grow 2?</p> <ul style="list-style-type: none">a. Dos días LENA y tres sesiones de capacitación.b. Cuatro días LENA y cuatro sesiones de capacitación.c. Cinco días LENA y cinco sesiones de capacitación.d. No importa.	<p>6. ¿Cuáles son las cuatro estrategias que LENA recomienda usar para la participación familiar?</p> <ul style="list-style-type: none">a. Decir, modelar, compartir, llamar.b. Decir, hacer turnos conversacionales, TikTok, tucanes.c. Preguntar, compartir, modelar, enseñar.d. Preguntar, compartir, modelar y analizar los datos.
<p>3. ¿Qué es la vocalización en los niños?</p> <ul style="list-style-type: none">a. Palabras completas que dice un niño.b. Cualquier sonido relacionado con el habla en cualquier idioma que haga el niño.c. Cada vez que un niño grita.d. El eructo de un niño.	<p>7. Si un niño llega tarde en un Día LENA, ¿qué debe hacer?</p> <ul style="list-style-type: none">a. No hacer un Día LENA para ese niño.b. Encender el dispositivo cuando llegue.c. Hacer un día de recuperación al día siguiente.d. Ninguna de las opciones anteriores.
<p>4. En el informe del niño, ¿cuál de las siguientes opciones NO se muestra?</p> <ul style="list-style-type: none">a. Turnos conversacionales diarios y por hora.b. La edad del niño.c. Palabras diarias y por hora para adultos.d. Vocalizaciones diarias y por hora de niños.e. Ninguna de las opciones anteriores. Se muestran todas las opciones.	

Guía del maestro 43

1. Verdadero

Se obtiene una estrella si este Día LENA tiene un número mayor de turnos que el anterior. Pero TAMBIÉN se puede obtener una estrella si los turnos son iguales o superiores a 25, porque eso siempre es algo que se debe celebrar.

2. C

Es importante completar todo el programa. Para recibir la certificación y las 3.5 horas de desarrollo profesional asociadas, los maestros deben completar todos los días. Es aceptable reprogramar los Días LENA y recuperar las sesiones de capacitación para ayudar a los maestros a completar el programa.

3. B

LENA cuenta todos los sonidos relacionados con el habla, como los arrullos, los balbuceos y las palabras (incluso los gritos de felicidad). Estos sonidos son los pilares del lenguaje.

4. E

Ayuda a ver las experiencias de los niños cada hora y a lo largo del tiempo, semana a semana. La edad del niño ayuda a proporcionar un contexto mientras usted interpreta el informe.

5. D

La banda fina y oscura muestra el promedio en un entorno doméstico para un niño de una edad similar. La banda gruesa y más clara muestra el rango típico en el cuidado infantil.

6. D

Estas estrategias se enumeran en la parte posterior del Rastreador de participación familiar y ofrecen a los maestros una variedad de formas para lograr que las familias se involucren y fomenten las charlas a temprana edad en el hogar.

7. B

Los Días LENA deben capturar un "día típico" en cada uno de los niños del aula. Es importante capturar la experiencia lingüística de ese niño en el Día LENA, incluso si son solo unas horas. NO haga un "día de recuperación" para un niño, ya que esto no dará una imagen completa de la experiencia en el aula.

2. Analice y revise el Día LENA 3



- ☐ Analice la experiencia del Día LENA utilizando el **Registro LENA** del maestro.
 - ¿Cómo fue su Día LENA?
 - ¿Qué experiencia tuvo esta semana con su meta?
 - ¿Cómo responden los niños a los cambios que está haciendo?
- ☐ Muestre el **Informe del salón**.
 - ¿Qué observa?
 - ¡Ha ganado ____ estrellas! ¿Qué hizo para ganar las estrellas?
- ☐ Señale la **Tabla de interacción** en la página 2.
 - ¿Qué cambios positivos observa desde el último Día LENA?
 - ¿Qué observa sobre las diferencias en las experiencias de los niños?
 - ¿Qué oportunidades ve para aumentar los turnos para cada niño de forma individual?
- ☐ Muestre uno o más **Informes del niño**.
 - ¿Qué observa con respecto al cambio en la conversación a lo largo del día?
 - ¿Qué hora fue la más interactiva para este niño? ¿Por qué?
 - ¿Qué cambios observa desde el Día LENA 1?


3. Analice el tema semanal: Primeros conceptos matemáticos



- ☐ Revise las ideas del **póster de Iniciadores de conversación en los primeros conceptos matemáticos**.
 - ¿En la actualidad utiliza alguna de estas ideas? Si es así, ¿cómo responden los niños?
 - ¿Qué podría agregar a estas sugerencias?

4. Establezca un objetivo para el Día LENA 4



 ☐ Ayude a los maestros a escribir un objetivo específico y alcanzable en su **Registro LENA de la Semana 4**. Registre las notas del instructor en las **Notas de la sesión de capacitación**.

- ¿Qué le gustaría lograr en el próximo Día LENA?
- ¿Cómo puede utilizar las interacciones intencionadas para respaldar las habilidades que se obtienen con los primeros conceptos matemáticos?

Si es necesario, ayude a los maestros con preguntas de seguimiento para que sus objetivos sean más específicos:

- ¿Cómo podría ayudarle el Informe del niño a alcanzar su objetivo?
- ¿Cómo pueden ayudarle otros adultos a alcanzar este objetivo?
- ¿Cómo mediremos este objetivo? ¿Cuáles son los comportamientos del niño que indicarían que lo logró?

Semana 4 de Profundización:

Canciones y rimas

30
min

Intención semanal para la capacitación

El tema de esta semana trata sobre la alegría del lenguaje y el sonido. Deténgase un momento y atraiga un poco de energía positiva escuchando su canción favorita. ¿Cómo puede aportar algo de diversión y entretenimiento a la sesión de capacitación de esta semana?

Objetivos de aprendizaje del maestro

- Reflexionar sobre cómo los datos del Informe del salón y del Informe del niño representan las conversaciones en el aula.
- Explorar las formas de aumentar las charlas interactivas con los niños usando canciones y rimas.



Capacitación atenta

La música y la poesía proporcionan ricas expresiones culturales. Analice cómo puede apoyar a los maestros mientras utilizan este tema para compartir su propia cultura y aprender más sobre las culturas de los niños y sus familias.

¡No se olvide del Session Prep!



Reserve 30 minutos antes de la sesión para completar los pasos de Session Prep de la Semana 4 de Profundización. Esto le dará confianza y lo ayudará a llegar preparado para la sesión de capacitación.

1. Analice y revise el Día LENA 4



- ☐ Analice la experiencia del Día LENA utilizando el **Registro LENA** del maestro.

- ¿Cómo fue su Día LENA?
- ¿Qué experiencia tuvo esta semana con su meta?
- ¿Cómo responden los niños a los cambios que está haciendo?
- ¿Qué ha puesto en práctica desde nuestra última sesión?



- ☐ Muestre el **Informe del salón**.

- ¿Qué observa?
- ¡Ha ganado ____ estrellas! ¿Qué hizo para ganar las estrellas?

- ☐ Señale la **Tabla de interacción** en la página 2.

- ¿Qué cambios positivos observa desde el último Día LENA?
- ¿Qué observa sobre las diferencias en las experiencias de los niños?
- ¿Qué oportunidades ve para aumentar los turnos para cada niño de forma individual?



- ☐ Muestre uno o más **Informes del niño**.

- ¿Qué observa con respecto al cambio en la conversación a lo largo del día?
- ¿Qué hora fue la más interactiva para este niño? ¿Por qué?
- ¿Qué cambios observa desde el Día LENA 1?

2. Analice el tema semanal: Canciones y rimas




- ☐ Revise las ideas del **póster de Iniciadores de conversación usando canciones y rimas**.

- ¿En la actualidad utiliza alguna de estas ideas? Si es así, ¿cómo responden los niños?
- ¿Qué podría agregar a estas sugerencias?

3. Establezca un objetivo para el Día LENA 5



-  ☐ Ayude a los maestros a escribir un objetivo específico y alcanzable en su **Registro LENA de la Semana 5**. Registre las notas del instructor en las **Notas de la sesión de capacitación**.
- ¿Cómo le gustaría aumentar las interacciones utilizando canciones y rimas?
 - ¿Qué le gustaría lograr al final de esta secuencia?

Si es necesario, ayude a los maestros con preguntas de seguimiento para que sus objetivos sean más específicos:

- ¿Qué hizo en los días de mayor desempeño que derivó en una gran cantidad de turnos?
- ¿Qué estrategias ha utilizado para asegurarse de pasar tiempo hablando con aquellos niños que han tenido menos turnos en el pasado?
- ¿Qué planes detallados necesita poner en marcha para superar su mejor puntaje?



Semana 5 de Profundización:

Reflexión

60 min

Intención semanal para la capacitación

La reflexión es un paso integral para mejorar su práctica de capacitación personal. Cuando concluya esta secuencia, analice cómo podría obtener una retroalimentación auténtica de los maestros que participan de su capacitación.

Objetivos de aprendizaje del maestro

- Reflexionar sobre cómo los datos del Informe del salón y del Informe del niño representan las conversaciones en el aula.
- Explorar las formas de aumentar las charlas interactivas con los niños durante las rutinas diarias en el aula.
- Ver el Informe de celebración para revisar y reflexionar sobre los cambios personales, en los niños y en el aula respaldados por LENA Grow.
- Proporcione una retroalimentación completando la Encuesta LENA Grow 2 Profundización en línea.



Los maestros del condado de Orange, Florida, asisten a una celebración de fin de secuencia.



Consejo para el instructor

¡Celebre a los maestros y la finalización de una secuencia! Algunas ideas de instructores experimentados de LENA Grow:

- Presente un Informe de celebración enmarcado en el salón o en el centro.
- Otorgue certificados bien impresos a los maestros con certificación.
- Invite a los maestros a tomar un café o almorzar.
- ¡Haga una mención del salón en las redes sociales! (No olvide etiquetar a **@lenaearytalk**, ¡nos encantaría celebrar con usted!)

Analice junto con el director del centro otras formas de reconocer a los maestros.

¡No se olvide del Session Prep!



Reserve 30 minutos antes de la sesión para completar los pasos de Session Prep de la Semana 5 de Profundización. Esto le dará confianza y lo ayudará a llegar preparado para la sesión de capacitación.

1. Analice y revise el Día LENA 5



- ☐ Analice la experiencia del Día LENA utilizando el **Registro LENA** del maestro.
 - ¿Cómo fue su Día LENA?
 - ¿Qué experiencia tuvo esta semana con su meta?
 - ¿Cómo responden los niños a los cambios que está haciendo?

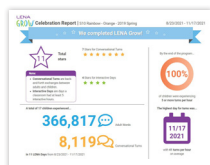


- ☐ Muestre el **Informe del salón**.
 - ¿Qué observa?
 - ¡Ha ganado ____ estrellas! ¿Qué hizo para ganar las estrellas?

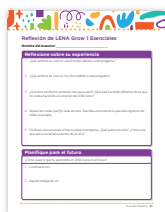


- ☐ Señale la **Tabla de interacción** en la página 2.
 - ¿Qué cambios positivos observa desde el último Día LENA?
- ☐ Muestre uno o más **Informes del niño**.
 - ¿Qué observa con respecto al cambio en la conversación a lo largo del día?
 - ¿Qué hora fue la más interactiva para este niño? ¿Por qué?
 - ¿Qué cambios observa desde el Día LENA 1?

2. Reflexione sobre la experiencia de la secuencia de LENA Grow



- ☐ Muestre el **Informe de celebración** y felicite a los maestro por todo lo que han logrado.



- ☐ Ayude a los maestros a medida que cada uno completa la **Reflexión de LENA Grow 2 Profundización**. Promueva y organice una conversación sobre el uso futuro de las estrategias y técnicas de la charla interactiva.



Capacitación atenta

Mientras analiza cómo los maestros seguirán usando lo que han aprendido a través de LENA, cuente lo *que usted ha aprendido de ellos* y cómo incorporará esos conocimientos en capacitaciones futuras.

3. Complete la encuesta en línea



- ☐ Ayude a los maestros a medida que cada uno completa la **Encuesta LENA Grow 2 Profundización**. Se incluye un código QR único para cada maestro en los informes de la Semana 5 para que puedan completar la encuesta durante la sesión de capacitación. Los maestros también reciben un enlace a la encuesta por correo electrónico. (Este es un requisito para la Certificación del maestro).

4. Complete la Lista de verificación de fin de secuencia



- ☐ Ayude a los maestros mientras cada uno completa su **Lista de verificación de fin de secuencia**:
 - Revise su Rastreador de certificación de maestro LENA.
 - Comparta los **Informes del niño del Día LENA 5** con el maestro. Estos pueden colocarse en las carpetas de los niños para su uso durante las conferencias o los padres pueden solicitarlos en un futuro.
 - Analice las oportunidades futuras de LENA con el maestro.





Notas de la sesión de capacitación

Documente las notas y las metas durante cada sesión de capacitación. Utilice un formulario por salón. Si es necesario, imprima más formularios desde el LENA Library.

Registre cualquier cosa que pueda ser útil recordar más tarde: reacciones del maestro ante los informes, información específica sobre los niños en el salón, objetivos del maestro, etc. Los maestros también registrarán sus propios objetivos en su Registro LENA semanal para el siguiente Día LENA.

Encierre una alternativa en un círculo:

LENA Grow 1

LENA Grow 2

Nombre del salón: _____ Nombre del maestro: _____

Nombre del centro: _____ Nombre del maestro: _____

Nombre del director: _____ Nombre del maestro: _____

Sesión 1

Fecha: ____/____/____ Duración: _____ min

Notas:

Objetivos del maestro para el
Día LENA 2:

Sesión 2

Fecha: ____/____/____ Duración: _____ min

Notas:

Objetivos del maestro para el
Día LENA 3:



Sesión 3

Fecha: ____/____/____ Duración: ____ min

Notas:

Objetivos del maestro para el
Día LENA 4:

Sesión 4

Fecha: ____/____/____ Duración: ____ min

Notas:

Objetivos del maestro para el
Día LENA 5:

Sesión 5

Fecha: ____/____/____ Duración: ____ min

Notas:

Objetivos del maestro para
el futuro:



Notas de la sesión de capacitación

Documente las notas y las metas durante cada sesión de capacitación. Utilice un formulario por salón. Si es necesario, imprima más formularios desde el LENA Library.

Registre cualquier cosa que pueda ser útil recordar más tarde: reacciones del maestro ante los informes, información específica sobre los niños en el salón, objetivos del maestro, etc. Los maestros también registrarán sus propios objetivos en su Registro LENA semanal para el siguiente Día LENA.

Encierre una alternativa en un círculo:

LENA Grow 1

LENA Grow 2

Nombre del salón: _____ Nombre del maestro: _____

Nombre del centro: _____ Nombre del maestro: _____

Nombre del director: _____ Nombre del maestro: _____

Sesión 1

Fecha: ____/____/____ Duración: _____ min

Notas:

Objetivos del maestro para el
Día LENA 2:

Sesión 2

Fecha: ____/____/____ Duración: _____ min

Notas:

Objetivos del maestro para el
Día LENA 3:



Sesión 3

Fecha: ____/____/____ Duración: ____ min

Notas:

Objetivos del maestro para el
Día LENA 4:

Sesión 4

Fecha: ____/____/____ Duración: ____ min

Notas:

Objetivos del maestro para el
Día LENA 5:

Sesión 5

Fecha: ____/____/____ Duración: ____ min

Notas:

Objetivos del maestro para
el futuro:

Apéndice A: Registro de salón de LENA Grow

Utilice esta información al configurar los grupos de su aula en LENA Online.

Nombre del centro/del proveedor de cuidado infantil familiar:

Fecha de la Orientación: _____ **Nombre del instructor:** _____

Este salón se encuentra en:

- ☐ Centro o iglesia ☐ Escuela pública ☐ Cuidado infantil familiar o en el hogar

Nombre del salón: _____

N.º de niños inscritos en esta clase: _____ **Notas:** _____

N.º de adultos que suelen pasar más de 15 horas/semana en este aula: _____ **Notas:** _____

Edades de los niños en meses ☐ 0-6 ☐ 12-24 ☐ 36-48
(marque todas las opciones que correspondan): ☐ 6-12 ☐ 24-36 ☐ Más de 48

Financiación ☐ Asignaciones de subsidios ☐ Preescolar financiado por el estado
(marque todas las opciones que correspondan): ☐ Asignaciones pagadas de forma privada ☐ Programa de Asistencia Alimentaria para Niños y Adultos (o programa de asistencia alimentaria similar)
☐ Head Start/Early Head Start
☐ Asociación para el cuidado infantil de Early Head Start (EHS)

Nombre del maestro participante:

Correo electrónico del maestro participante:

(Se utiliza a lo largo del programa para la certificación del maestro. Debe ser exclusivo del maestro).

_____	_____
_____	_____
_____	_____
_____	_____



Apéndice B: Consulte los materiales de la Guía del maestro

Los 14 Consejos para conversar



Use estos consejos de conversación para aumentar las palabras y los turnos a la hora de **hablar, leer o cantar** con sus niños.

1. **Hable de** lo que usted está haciendo y pensando.
2. **Comente** lo que ellos están haciendo o mirando.
3. **Nombre las cosas** que les interesan.
4. **Póngase a la altura de ellos:** cara a cara.
5. **Tóquelos, abrácelos o cárguelos.**
6. **Ponga atención y responda** a lo que miran, hacen y dicen.
7. **Espere su respuesta.**
8. **Imítelos** y agregue palabras.
9. **Haga muecas y use gestos.**
10. **Hable por turnos:** no sea el único que hable.
11. **Repita y agregue** a lo que dicen y hacen.
12. **Siga los pasos del niño,** haga lo que le interesa.
13. **Anímelos,** sea positivo.
14. **¡Sea cómico!** ¡Relájese y diviértase!

¡Calcomanías de premios!

LENA®

Copyright © 2022 por LENA. Todos los derechos reservados.

Iniciadores de conversación™ en cuidado personal y transiciones para **bebés y niños pequeños**

Use palabras específicas y descriptivas.
En lugar de "Vamos a ponernos esto", intente
"¡Tenemos que tirar con fuerza porque
estos calcetines están ajustados!" o
"Te sentirás cómodo con estos
pantalones limpios".



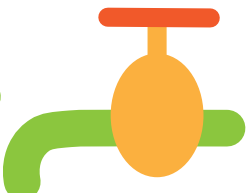
**Agregue palabras descriptivas
a las señales táctiles.** "Levanta
el brazo para que pueda ponerle el
chaleco". "Voy a tocar tus dedos de
los pies cuando te ponga el calcetín".

**N.º 1: Hable de lo que
está haciendo y pensando.**

**Charle la actividad que está por
terminar:** "¿Quién puede encontrar un
marcador para colocarlo nuevamente en la
caja verde?" "¿Quién tiene las manos
sucias?" "Vamos al lavabo a lavarlas".

**N.º 5: Tóquelos,
abrácelos o cárguelos.**

Cuando un niño interrumpa,
**intente en silencio tomarlo de
la mano** hasta que usted termine de
hablarle al compañero de clase o
al grupo. Saber que llegará su turno
puede ayudar al niño a esperar.



Copie las acciones del niño y
agregue palabras: "Me restregó
las palmas de mis manos". "Me
seco las gotas".

Ofrezca opciones cuando
sea posible. "¿Qué brazo
va primero?" "¿Quieres subir
o bajar la cremallera?".

**N.º 8: Imítelos y
agregue palabras.**

**N.º 10: Hable por turnos:
no sea el único que hable.**

Un niño que empieza a hablar
puede decir una palabra: "fría".
Un niño más verbal puede describir
más: "Me lavo las manos". **Repita y
agregue solo un poco.** "Agua fría".
"Me lavo las manos antes del
almuerzo".

Brinde afecto y apoyo adicional
a los niños que encuentran dificultades en
las transiciones. Responda a las necesidades
de un niño con un abrazo o palabras
tranquilizadoras.



LENA®

Copyright © 2022 por LENA. Todos los derechos reservados.

Iniciadores de conversación™ en cuidado personal y transiciones para niños de preescolar

Charle la actividad que está por terminar:
"¿Quién puede encontrar un marcador para colocarlo nuevamente en la caja verde?"
"¿Quién tiene las manos sucias?"
"Vamos al lavabo a lavarlas."



Ofrezca un apretón de manos, choque los cinco, choque los puños o dé un abrazo a la llegada y a la salida. Tómese un momento para conectarse con cada niño a medida que comienza o finaliza su tiempo en el aula.

N.º 1: Hable de lo que está haciendo y pensando.

Hable sobre la secuencia de las actividades usando descriptores como primero, siguiente, último. "¡Es hora de volver a casa! Primero, tenemos nuestras bolsas. A continuación, nos ponemos en línea. ¿Qué es lo último que hacemos?"



N.º 5: Tóquelos, abrácelos o cárguelos.

Cuando un niño interrumpa, **intente en silencio tomarlo de la mano** hasta que usted termine de hablarle al compañero de clase o al grupo. Saber que llegará su turno puede ayudar al niño a esperar.



Salude a cada niño por su nombre y diga algo positivo: "Mia, ¡estoy feliz de verte hoy!" o "Kailash, ¡tu camisa es tan genial!"

Hable sobre el fin de semana o la mañana de un niño cuando llega por primera vez. Relacione y haga preguntas.

N.º 13: Anímelos, sea positivo.

Encuentre ejemplos positivos y elogie con frecuencia: "Evan recuerda nuestra rutina de limpieza. ¡Continúe con el buen trabajo!" o "Raya sigue bien las instrucciones. Está usando sus pies caminando en el pasillo."



N.º 10: Hable por turnos: no sea el único que hable.

Al final del día, **haga preguntas abiertas**, como qué actividades el niño disfrutó más hoy o qué espera hacer en el hogar.

LENA®

Copyright © 2022 por LENA. Todos los derechos reservados.

Iniciadores de conversación™ en juegos dentro del aula para bebés y niños pequeños

Ocasionalmente, **omite un objeto necesario** para una actividad. Espere a que los niños se den cuenta de que el objeto falta y ayúdelos con las palabras a encontrarlo. "¿Dónde está la manta de la muñeca?" "Necesitamos el martillo de madera verde".

Use palabras específicas y descriptivas. En lugar de "Aquí tienes", pruebe con "Aquí está el camión volcador rojo que querías".

N.º 7: Espere su respuesta.

Después de hablar y de hacer algo con un niño, intente **esperar cinco segundos** completos. ¿Cómo responden? Esté atento a la comunicación no verbal, como gestos y expresiones faciales.

N.º 3: Nombre las cosas que les interesan.

Durante el tiempo libre o la hora de grupo reducido, **saque juguetes o libros** relacionados con el tema del día. ¡Esta es una excelente manera de reforzar nuevas palabras e ideas!



Anime a los niños hacer actividades que requieran tomar turnos, cómo hacer rodar una pelota hacia adelante y hacia atrás, jugar al cucú o alternar bloques de apilamiento.

¡Agáchese y participe! Sonría y haga contacto visual mientras charla sobre la actividad.

N.º 13: Anímelos, sea positivo.

Felicite con palabras específicas. "Buen trabajo al compartir el libro con tu amigo" "¡Guau!, te esforzaste mucho en esa torre de bloques".

N.º 4: Póngase a la altura de ellos: cara a cara.

El ponerse en la altura del niño le permite ver el salón desde la perspectiva del niño, para poner atención y responder mejor. ¿Qué es lo diferente de estar ahí abajo?



LENA®

Copyright © 2022 por LENA. Todos los derechos reservados.

Iniciadores de conversación™ en juegos dentro del aula para niños de preescolar

Después de hablar y hacer algo con un niño, intente **esperar cinco segundos** completos después de hablar y de hacer algo con un niño. ¿Cómo el niño responde con el tiempo adicional?



Coloque juguetes o libros relacionados con un tema diario. Introduzca nuevas palabras específicas para el tema. Anime a los niños a usar esas palabras durante el juego.

N.º 7: Espere su respuesta.

Ocasionalmente, **omite un objeto necesario** para una actividad. Espere a que los niños se den cuenta de qué falta y ayúdelos con las palabras a encontrarlo. "¿Dónde está la manta de la muñeca?", "Necesitamos el martillo de madera verde".

N.º 3: Nombre las cosas que les interesan.

Use palabras específicas y descriptivas cuando hable de cosas que le gustan al niño. "¿Deberíamos jugar con el camión brillante de bomberos a continuación?" "Veo que dibujas con el crayón azul oscuro".



Anime a los niños hacer actividades que requieren tomar turnos: construya una torre juntos o patee una pelota hacia adelante y hacia atrás.

¡Agáchese y participe! Agregue palabras para describir las acciones de los niños durante el juego. "Keisha está comprando una manzana amarilla y un poco de leche en nuestra tienda. ¿Qué comprará a continuación?"

N.º 13: Anímelos, sea positivo.

Felicite con palabras específicas. "Buen trabajo al compartir el libro con tu amigo." "Guau!, se esforzó mucho en esa torre de bloques".



N.º 4: Póngase a la altura de ellos: cara a cara.

Siéntese con los niños para facilitar y guiar la exploración. "Cuéntame sobre...". "¿En qué estás trabajando hoy?". "¿Qué crees que sucederá a continuación?"

LENA®

Copyright © 2022 por LENA. Todos los derechos reservados.

Iniciadores de conversación™ de juegos al aire libre para bebés y niños pequeños

Ponga palabras a las necesidades y deseos de los niños. "Quieres ayuda para trepar?". "Te sientes frustrado?".

N.º 6: Ponga atención y responda a que miran, hacen y dicen.

¡Jugar al aire libre es una experiencia sensorial! **Anime a los niños a tocar y explorar** lo que los rodea. "¿El césped se siente suave?". "La arena es arenosa. Pongamos un poco en una cubeta".

Ofrezca alternativas adecuadas y deje que el niño decida entre las opciones.

N.º 12: Siga los pasos del niño, haga lo que le interesa.

Convierta las actividades al aire libre en juegos de simulación basados en libros que leyeron y disfrutaron en clase: pescar, actuar como un animal favorito, jugar al superhéroe, armar un restaurante.



¡Fomente la acción! Los niños pequeños pueden patear o balancear los brazos incluso si aún no tienen movilidad.

Agregue palabras a las acciones del niño: columpiarse alto, correr rápido, excavar, andar en cuatro patas como un oso.

N.º 13: Anímelos, sea positivo.

¿Un niño está explorando una nueva habilidad? **¡Motívelo!** "Puedo ver que realmente estás tratando de..." "Estás dando lo mejor de ti!"

N.º 2: Comente lo que ellos están haciendo o mirando.

Observe qué está mirando o jugando el niño. Agregue palabras para describir sus acciones, juguetes o paisajes. "Estás mirando un árbol alto. ¿Ves todas las hojas verdes grandes en el árbol alto?"

LENA®

Copyright © 2022 por LENA. Todos los derechos reservados.

Iniciadores de conversación™ de juegos al aire libre para niños de preescolar

¿El niño está experimentando una nueva habilidad al aire libre? **Pídale** que describa cómo se siente (orgulloso, feliz, fuerte) acerca de su logro.

N.º 6: Ponga atención y responda a que miran, hacen y dicen.

Ayude a los niños a trabajar con sus emociones usando afirmaciones de "Siento". ¿Se sienten solos en el recreo? ¿Se sienten enojados, molestos o tristes cuando se les quita juguete?

Ofrezca alternativas adecuadas y deje que el niño decida entre las opciones.

N.º 12: Siga los pasos del niño, haga lo que le interesa.

Convierta las actividades al aire libre en juegos de simulación basados en libros que leyeron y disfrutaron en clase: pescar, actuar como un animal favorito, jugar al superhéroe, armar un restaurante.



¡Únase a la diversión! **Copie las acciones** de un niño y describa cómo se mueven ambos: gatee como una tortuga, corra como un guepardo, trepe como un mono, salte como un conejo.

Fomente las predicciones con comentarios que empiecen con "Me pregunto": "Me pregunto lo que encontrarán..." "Me pregunto si puede llegar a..."

N.º 13: Anímelos, sea positivo.

N.º 2: Comente lo que ellos están haciendo o mirando.

¡El exterior es un excelente lugar para enseñar palabras de acción! Vaya hacia arriba, salte hacia arriba, deslízate hacia abajo. **Anime al niño a decirle lo que está haciendo** y repítalo usando palabras descriptivas.

Agregue palabras a las acciones del niño a medida que se mueve. "¡Te veo corriendo! ¿Qué tan rápido vas?" o "¿Deseas llegar alto o bajo?"

LENA®

Copyright © 2022 por LENA. Todos los derechos reservados.

Iniciadores de conversación™ en la hora de comer para bebés y niños pequeños

Describe sus acciones mientras sirve alimentos o prueba su comida.
"Voy a verter mi agua".
"¡Estas papas están calientes! Soplemos suavemente para enfriarlas".



Haga sonidos mientras come para animar a los niños que están empezando a hablar para que los copien. "Yummm, este cereal es cremoso". "Mamá, sabrosos duraznos". "Ahhhh, todo hecho".



N.º 1: Hable de lo que usted está haciendo y pensando.

Indique sus expectativas con claridad. "Sé que estás listo para almorzar cuando estás sentado".

N.º 2: Comente lo que ellos están haciendo o mirando.

Hable sobre los sabores, la temperatura o la textura de los alimentos que el niño come. Use palabras descriptivas. "Esta naranja es muy jugosa y dulce". "Esas galletas están crujientes. ¡Crujiente! ¡Crujiente!".



Siéntese con los niños cuando sea posible. Use su presencia para fomentar la calma, la cortesía y la conversación.

Un bebé puede chasquear los labios, abrir y cerrar la boca, o apartar la cabeza. **Imite** y diga "Mmm", o "Tienes hambre", o "Terminaste".

N.º 4: Póngase a la altura de ellos: cara a cara.

Ponerse a la altura de los niños le permite ver la hora de la comida o del refrigerio desde su **perspectiva**, el cual le permite prestar atención y responder. ¿Qué es lo que observa cuando se sienta al lado del otro?



N.º 11: Repita y agregue a lo que dicen y hacen.

Un niño que empieza a hablar puede decir una palabra: "galleta". Un niño más verbal puede combinar palabras como "fresa grande". **Repita y agregue solo un poco.** "Más galletas, por favor". "Es una fresa grande".

LENA®

Copyright © 2022 por LENA. Todos los derechos reservados.

Iniciadores de conversación™ en la hora de comer para niños de preescolar

Use palabras específicas y lenguaje descriptivo. En lugar de "Esto está rico", pruebe con "¡Nam!, me gustan estas zanahorias crujientes. Esta zanahoria es de color naranja brillante".



Agregue palabras a las acciones que los niños usan a la hora de comer: pelar la banana, abrir una bolsa, verter cuidadosamente la leche, limpiarse las manos.

N.º 1: Hable de lo que usted está haciendo y pensando.

Indique sus expectativas con claridad. "Sé que estás listo para almorzar cuando estás sentado. Veo seis niños sentados. ¡Solo necesito tres más!".

N.º 2: Comente lo que ellos están haciendo o mirando.

¡Comer es una **experiencia sensorial**! Observe cómo los niños experimentan la comida o el refrigerio, y agregue palabras: agrio, frío, sucio, rojo, crocante, picante.



Modele las primeras habilidades sociales al sentarse y hablar con los niños a la hora de comer o comer un refrigerio. Anime a los niños a tomar de turnos al hablar y responder.

Un niño puede **combinar palabras** como "fresa grande". Repita y agregue solo un poco. "Estás comiendo una fresa roja grande. ¿Qué tal sabe la fresa?".

N.º 4: Póngase a la altura de ellos: cara a cara.

Ponerse a la altura de los niños le permite ver la hora de la comida o del refrigerio desde su **perspectiva**. ¿Qué observa cuando se sienta con los niños y que es lo que probablemente no haya visto mientras estaba de pie?

N.º 11: Repita y agregue a lo que dicen y hacen.

Si un niño pronuncia mal una palabra: "Comí el muerzo con Die-do hoy", **repita la oración** correctamente y agregue! "¿Comiste el almuerzo con Diego hoy? ¿Qué comieron?".

LENA®

Copyright © 2022 por LENA. Todos los derechos reservados.

Iniciadores de conversación™ de la lectura compartida para bebés y niños pequeños

Haga preguntas mientras mira las imágenes. "¿Qué puedes observar?". Responda por el bebé para que pueda escuchar una respuesta. "¡Hay un perro parado junto al árbol!"



Quando el niño señale,
nombre la imagen.
Desafío: ¡Describalo también!

**N.º 2: Comente lo que ellos
están haciendo o mirando.**

Cree preguntas abiertas,
como "¿Qué crees que
sucederá a continuación?"

**N.º 3: Nombre las
cosas que les interesan.**

Señale objetos, animales y acciones
que sean significativas para el niño.
"Ese niño está pescando; cuando salgamos,
jugaremos y simularemos estar pescando".



Si el niño no quiere compartir
un libro en el momento,
**inténtelo nuevamente
más tarde ese día.**



Use voces divertidas
para algunos personajes.
Agregue efectos de
sonidos.

**N.º 12: Siga los pasos del
niño, haga lo que le interesa.**

**N.º 14: ¡Sea cómico!
¡Relájese y diviértase!**

Muchas veces, los niños
pequeños quieren **leer**
el mismo libro muchas
veces. ¡Déjelos!



**No tiene que leer todas
las palabras** de una historia,
¡está bien si ni siquiera termina
el libro! Solo hablar de las imágenes
es una gran experiencia de
aprendizaje para el niño.

LENA®

Copyright © 2022 por LENA. Todos los derechos reservados.

Iniciadores de conversación™ de la lectura compartida para niños de preescolar

Pida a los niños que hagan predicciones basadas en palabras o ilustraciones. "¿Qué crees que sucederá a continuación?"



Haga preguntas abiertas para ayudar a los niños a conectarse con la historia. "¿Cómo crees que se siente el personaje en este momento?" "¿Por qué crees que sucedió eso?" "¿Qué harías a continuación?"

N.º 2: Comente lo que ellos están haciendo o mirando.

Señale y nombre objetos, animales, colores o formas en las ilustraciones de la historia. Pida a los niños que describan lo que ven.



N.º 3: Nombre las cosas que les interesan.

Construya vocabulario al hablar de ilustraciones o textos interesantes. "¡Mira a esa mariposa roja! ¿Ves las alas de la mariposa? ¿Puedes pensar en algo más que tenga alas?"



Pídale a un niño que le vuelva a contar su libro favorito. Deje que el niño tome la iniciativa en dar vuelta a las páginas y qué palabras puede "leer" en voz alta.



Cuando lea sobre una emoción, **pídale al niño que haga una expresión facial** que coincida con ella! "Mira al bebé feliz. ¿Cómo se ve cuando estás feliz?"

N.º 12: Siga los pasos del niño, haga lo que le interesa.

Anime a los niños a elegir libros sobre temas de los que deseen aprender más. Si un libro es demasiado largo para leer cada palabra, ¡hable sobre las imágenes!



N.º 14: ¡Sea cómico! ¡Relájese y diviértase!

¡Use diferentes voces, efectos de sonido y caras graciosas mientras lee en voz alta! Las expresiones ayudan a los niños a comprender e identificar emociones en una historia, ¡en especial si es nueva para ellos!

LENA®

Copyright © 2022 por LENA. Todos los derechos reservados.

Iniciadores de conversación™ en
las primeras actividades literarias
para **bebés y niños pequeños**

Elija historias que repitan palabras o frases. Anime a los niños a probar junto a usted un nuevo vocabulario contigo a medida que leen las palabras en voz alta.



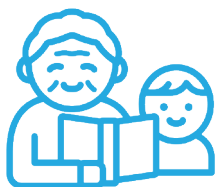
Muévase como los personajes del libro! Salta como un conejo, acurrúcate como un gato o "croa" como una rana.

N.º 13: Anímelos, sea positivo.

Desarrolle el primer vocabulario poniendo palabras en los sonidos de un niño. "Creo que me estás contando sobre...". "Yo también veo al gato en la imagen! Es un gato gris con bigotes".

N.º 14: ¡Sea cómico! ¡Relájese y diviértase!

Repita los sonidos que un niño hace o invente sonidos para que el niño los intente copiar. "Muuu... ¿puedes hacer muuu como una vaca?".



Brinde a los niños la oportunidad de responder a una nueva imagen o patrón de palabras antes de leer la siguiente página. Está atento a las expresiones faciales, gestos o sonidos que los niños hacen al mostrar interés.

Deja que los niños giren las páginas de los libros a su propio ritmo. Está bien omitir páginas: ¡solo concéntrese en lo que le interesa al niño!

N.º 10: Hable por turnos: no sea el único que hable.

En lugar de leer un libro, cuente una historia. **¡Pida** al niño que agregue nuevos personajes, escenario, cualquier cosa! "Una vez, había un...". "El oso abre la puerta. ¿Qué ve?".



N.º 12: Siga los pasos del niño, haga lo que le interesa.

Establezca conexiones personales entre los libros y la vida del niño. "Esta historia es sobre un autobús escolar! ¿Cómo llegas tú a la escuela cada mañana?".

LENA®

Copyright © 2022 por LENA. Todos los derechos reservados.

Iniciadores de conversación™ en las primeras actividades literarias para niños de preescolar

Brinde al niño oportunidades frecuentes para escribir, incluso si solo está haciendo garabatos. Anime al niño a dibujar formas, palos o letras.



Crea rimas bobas con el niño usando terminaciones de palabras simples. "Murciélago en el lago". "Puerco en el cerco". "Veo a un perro sentado en un banco de hierro". Señale que las palabras que riman comienzan con diferentes sonidos iniciales, pero comparten el mismo sonido final.

N.º 13: Anímelos, sea positivo.

Apoye el pensamiento profundo haciendo preguntas abiertas durante la lectura. "¿Qué crees que sucederá a continuación?" "¿Por qué crees que el personaje hizo eso?"

N.º 14: ¡Sea cómico! ¡Relájese y diviértase!

Haga conexiones divertidas entre el nombre del niño y los sonidos iniciales. "Si tu nombre comienza con 'ppp', puedes ponerte de pie". "Si tu nombre comienza con 'mmm', puedes ir a la mmmesa".



A



B



C



Crea una historia con personajes, actividades y entornos basados en las ideas del niño. Pídale al niño que agregue a la historia cada vez que la vuelva a contar.



Pídale al niño que señale cualquier símbolo o logotipo que se repita en el aula: el logotipo de una compañía de alimentos o juguetes, el logotipo de la escuela o del centro, o incluso el logotipo de los productos de papel en el baño.

N.º 10: Hable por turnos: no sea el único que hable.

En una **canción, rima o canto** familiar, sustituye una palabra que signifique lo mismo pero que no se ajuste a la rima. Deje que los niños "capten" el error y lo arreglen. Repite las palabras que riman y termina la canción.



N.º 12: Siga los pasos del niño, haga lo que le interesa.

Saca tu propio papel y **dibuja o escribe** junto al niño. Pídale al niño que le ayude a decidir qué agregar a continuación. "Dibujé un perro y un pez. ¿Qué animal debo dibujar a continuación?"

LENA®

Copyright © 2022 por LENA. Todos los derechos reservados.

Iniciadores de conversación™ de primeros conceptos matemáticos para **bebés y niños pequeños**

Nombre formas, cuente objetos cotidianos, compare tamaños o colores. "Tienes uno, dos calcetines azules puestos". "Esta canasta tiene la mayor cantidad de juguetes en su interior. ¿Deberíamos agregar más?"

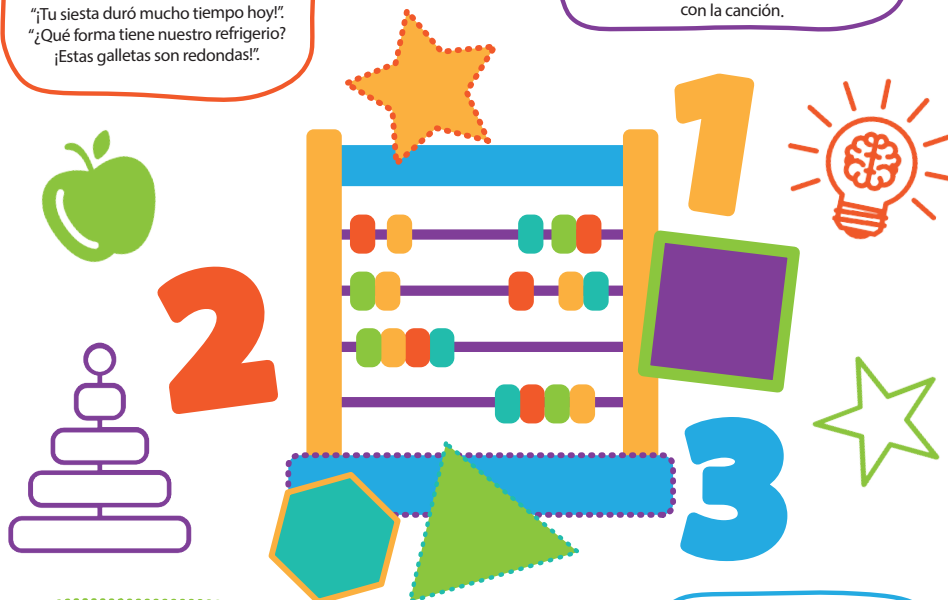
Anime a los niños a explorar los desafíos por sí solos. "Eso no encaja. Es demasiado grande. ¿Qué intentarás a continuación?". "¿Puedes colocar la pelota en la canasta?"

N.º 1: Hable de lo que usted está haciendo y pensando.

N.º 7 : Espere su respuesta.

Agregue palabras descriptivas de matemáticas a las rutinas diarias. "¡Tu siesta duró mucho tiempo hoy!". "¿Qué forma tiene nuestro refrigerio? ¡Estas galletas son redondas!".

Cantar rimas para aprender a contar. Espere a que los niños proporcionen el siguiente número antes de continuar con la canción.



Pida a los niños que clasifiquen u organicen los juguetes con los que estén jugando. "Pongamos todos los autos rojos en una pila". "¡Apilaste los bloques de mayor a menor!".

Si un niño comete un error mientras cuenta, **modele la manera correcta de contar** y agregue. "Cinco, seis, siete: ¿qué viene después?"

N.º 6: Ponga atención y responda lo que miran, hacen y dicen.

N.º 11: Repita y agregue a lo que dicen y hacen.

Observe cómo juegan los niños y agregue lenguaje matemático a sus acciones. "¡Veo a Aliyah bajando por el tobogán!". "¡Henry está debajo del espacio de juegos y Amira está en la cima!".

Un bebé puede explorar un objeto girándolo de lado a lado o boca abajo. **Agregue palabras descriptivas.** "Colocaste al oso al lado de...". "El juguete está debajo del...". "Tu muñeca está entre..."

LENA®

Copyright © 2022 por LENA. Todos los derechos reservados.

Iniciadores de conversación™ de primeros conceptos matemáticas para **niños de preescolar**

Comparta su razonamiento sobre las matemáticas durante las actividades diarias.
"¿Cuántas manzanas necesitamos como refrigerio?"
"Contemos a todos los que están en la fila".

Comience una conversación de matemática usando preguntas abiertas de "cómo" o "por qué" que requieran una opinión o explicación.
"¿Cuántos...?" "¿Qué piensas?" "¿Cómo lo sabes?".

**N.º 1: Hable de lo que usted
está haciendo y pensando.**

**N.º 7 : Espere
su respuesta.**

**Use palabras específicas y
descriptivas** a medida que ordena
los objetos en grupos según el
tamaño, el color o la forma. "¡Mira
todos estos bloques cuadrados
verdes! ¿Qué figura son las azules?".

¡Participar en el razonamiento matemático lleva
tiempo! **Proporcione tiempo de calidad para
"pensar"** después de hacer una pregunta para que el
niño pueda resolver el problema por su cuenta.



Organice los objetos por tamaño.
"Eljamos tres juguetes. ¿Cuál crees
es el más alto? ¿El más corto?"
¿Cómo lo sabes?".

Secuenciar los pasos en primero,
siguiente, último. "Primero hiciste...
A continuación, estás haciendo...
¿Qué es lo último?".

**N.º 6: Ponga atención y responda
lo que miran, hacen y dicen.**

**N.º 11: Repita y agregue
a lo que dicen y hacen.**

Cuente las cosas con las que el niño
interactúa: cuente los bloques de una
torre, las mordidas que le da a un
bocadillo, y la cantidad de juguetes que
pone en línea.

**Fomente el uso del lenguaje
matemático** expandiendo en el
pensamiento de los niños.
"¿Cuánto más hasta que el recipiente
esté lleno?" o "¿Cuántos más
puede soportar la torre?".

LENA®

Copyright © 2022 por LENA. Todos los derechos reservados.

Iniciadores de conversación™ usando canciones y rimas para **bebés y niños pequeños**

Mientras canta, **esté atento a las respuestas no verbales**, como cuando el niño gira hacia usted, aumento de la actividad, sonrisas o arrullos.



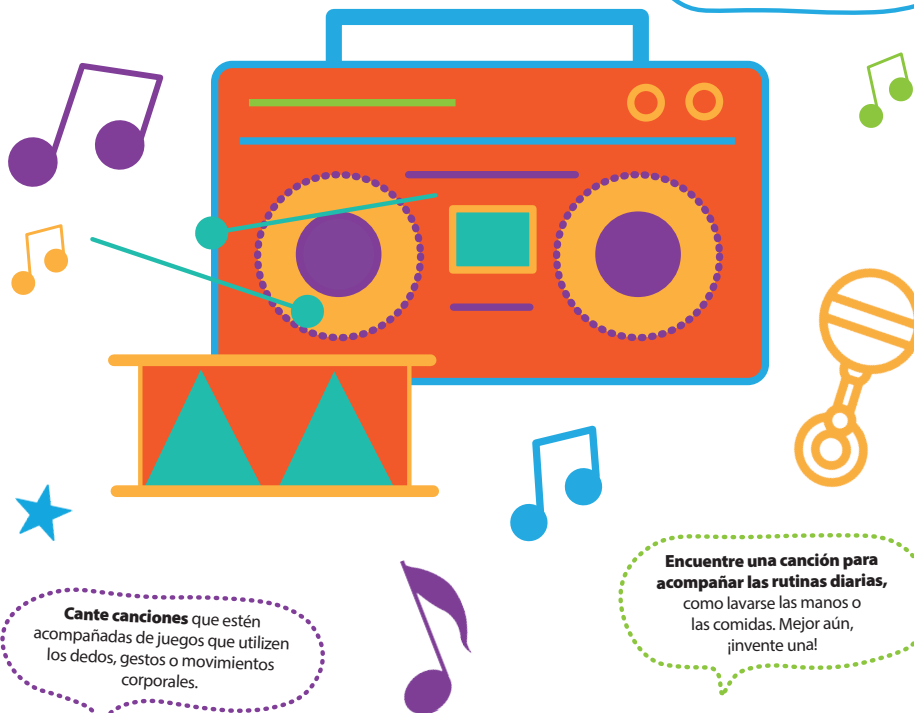
¡Apriete la mano del niño al ritmo de una canción para que pueda sentir el ritmo!

N.º 7: Espere su respuesta.

Elija una canción de llamada y respuesta en la que el líder canta y luego le dé a cada niño la oportunidad de responder. ¡Al igual que un turno en una conversación!

N.º 14: ¡Sea cómico! ¡Relájese y diviértase!

¡Agregue movimiento! Deje que los niños tomen turnos al bailar y complemente la música con maracas, tambores de mano o campanas.



Cante canciones que estén acompañadas de juegos que utilicen los dedos, gestos o movimientos corporales.

Encuentre una canción para acompañar las rutinas diarias, como lavarse las manos o las comidas. Mejor aún, ¡invente una!

N.º 9: Haga muecas y use gestos.

Exagere sus expresiones faciales para actuar los sentimientos en una canción.



N.º 12: Siga los pasos del niño, haga lo que le interesa.

Pregunte a las familias qué canciones, rimas o instrumentos usan en el hogar. Incorpórelos al día de clase.

LENA®

Copyright © 2022 por LENA. Todos los derechos reservados.

Iniciadores de conversación™ usando canciones y rimas para niños de preescolar

Cante canciones de juego con los dedos que permitan a los niños explorar su sentido del tacto. Anime a los estudiantes a imitar los gestos con las manos de cada canción.



Intente todas las variedades de música. Está bien elegir otra música distinta a las canciones de cuna y las canciones infantiles.

N.º 7: Espere su respuesta.

Demuestre amor con abrazos o chocando las manos arriba. Ayudar a los niños a sentirse seguros y queridos mientras leen, juegan, hablan y cantan juntos ayuda a que las experiencias de aprendizaje sean más fuertes.

N.º 14: ¡Sea cómico! ¡Relájese y diviértase!

¡Agregue movimiento! Deje que los niños tomen turnos al bailar y complemente la música con maracas, tambores de mano o campanas.



Exagere sus expresiones faciales para actuar los sentimientos en la canción. ¡Aliente a los niños a imitarlos!

Presente canciones y rimas que utilicen una variedad de acciones para ayudar a aumentar el vocabulario de los niños. "¡Lleguemos al cielo, luego descendamos a nuestros dedos del pie!"
"Muévete, muévete. Agite, agite.
¡Gire, gire y aplauda!"

N.º 9: Haga muecas y use gestos.

Elija una canción de llamada y respuesta en la que el líder canta y luego le dé a cada niño la oportunidad de cantar la respuesta. ¡Al igual que un turno en una conversación!



N.º 8: Imítelos y agregue palabras.

Observe lo que los niños hacen durante el tiempo libre. Encuentre una canción que acompañe o junte una!

LENA®

Copyright © 2022 por LENA. Todos los derechos reservados.





Apéndice C: Reunión de reflexión de temporada

Utilice esta agenda para organizar una reunión de reflexión con su gerente del programa LENA al final de una temporada de LENA Grow. ¡Tómese un tiempo para celebrar, aprender y planificar el futuro!

1. Comparta una historia positiva.

Comparta una historia positiva sobre un maestro, niño o centro que haya sido influenciado por LENA Grow.

2. Revise los planes originales de la temporada.

¿Su programa sirvió para las personas a las que usted pretendía servir? ¿Por qué sí o por qué no?

3. Revise los objetivos y datos programáticos.

Utilice LENA Online para ver los Informes de celebración y otros datos de impacto. ¿Alcanzó sus objetivos? ¿Por qué sí o por qué no?

4. Revise un solo salón.

Revise los informes del salón a lo largo de toda la secuencia y describa cómo ha progresado. ¿Qué logró el salón? ¿Qué resultó difícil?



5. Planifique compartir los datos de impacto.

¿Con quién compartirá los resultados de LENA Grow? ¿Cómo?

6. Planifique continuar con la mejora para la próxima temporada.

¿Cuáles son dos cosas que salieron bien? ¿Cómo desarrollará estas fortalezas en la siguiente secuencia? ¿Qué resultó difícil? ¿Cómo podría superar ese desafío la próxima temporada?

7. Planifique la capacidad para la próxima temporada.

Si corresponde, analice cómo podría aumentar el número de maestros y niños a los que atenderá la próxima temporada. ¿Necesita formar a más instructores o agregar socios de implementación?

8. ¿Tiene preguntas para LENA?

Enumere las preguntas aquí. Póngase en contacto con LENA para analizarlas.



Apéndice D: Implementación con fidelidad

Estos requisitos y recomendaciones garantizan que usted está implementando LENA Grow a medida que se diseña. La entrega eficaz y consistente de las secuencias de LENA Grow aumenta las posibilidades de lograr resultados positivos con los maestros y los niños.

Requisitos de fidelidad

Salvo que se indique lo contrario, los requisitos de fidelidad se aplican a todas las secuencias.

Requisitos para la preparación de las secuencias

Todas las secuencias de LENA Grow requieren la preparación de instructores, maestros y directores de centros. Cada uno de estos roles desempeña un papel importante en el éxito del programa; por lo tanto, cada uno debe completar la preparación inicial.

1. El instructor completa la capacitación y aprueba el cuestionario (solo se requiere una vez).
2. El director del centro o el proveedor de cuidado infantil familiar firman el Acuerdo del centro en la Guía del centro.
3. SOLO en LENA Grow 1 Esenciales: Todos los maestros participantes asisten a la Orientación (puede ser un día de recuperación).
4. SOLO en LENA Grow 2 Profundización: Todos los maestros participantes han completado LENA Grow 1 Esenciales (requisito previo)

Requisitos del Día LENA

Para capacitar a los maestros utilizando los informes LENA, los datos deben reflejar las experiencias diarias típicas de maestros y niños. Los datos de LENA muestran que los turnos aumentan de forma significativa a una dosis de al menos cinco Días LENA y sesiones de capacitación.

5. Los Días LENA son típicos del cronograma diario y la asistencia del salón, y los maestros participantes se encuentran presentes.
6. El salón completa un mínimo de cinco Días LENA.



Requisitos de la sesión de capacitación

LENA Grow afecta el comportamiento de los adultos al proporcionar una retroalimentación oportuna a partir de los Días LENA. Los maestros pueden reflexionar sobre sus datos durante las sesiones de capacitación. Es fundamental alternar los Días LENA y las sesiones de capacitación para garantizar que el análisis durante la capacitación se centre siempre en los datos del Día LENA más reciente. También es importante que los instructores sigan la guía de facilitación en la Guía del instructor, que se basa en las mejores prácticas en la capacitación basada en las fortalezas y en los datos.

7. Mantenga el ciclo de retroalimentación al alternar los Días LENA y las sesiones de capacitación.
8. Las sesiones de capacitación duran un mínimo de 30 minutos.
9. Los maestros escriben sus propios objetivos en cada sesión de capacitación.
10. El instructor lleva a cabo un mínimo de cinco sesiones de capacitación.

Los requisitos 11 y 12 garantizan que el instructor y los maestros sigan el contenido prescrito para cada sesión de capacitación:

11. Los maestros y el instructor hablan sobre los Consejos para conversar, los Iniciadores de conversación u otros temas según se especifica en la Guía del instructor durante cada sesión de capacitación.
12. Los maestros aprueban el cuestionario de la Semana 3.

Recomendaciones adicionales para la sesión de capacitación

Las siguientes recomendaciones no son necesarias para la fidelidad, pero ayudarán a maximizar el impacto del programa LENA Grow y mejorar la experiencia de los maestros. Estos consejos también están destinados a garantizar un acceso equitativo al desarrollo profesional para todos los educadores de la primera infancia.

1. Las sesiones de capacitación están abiertas a todos los maestros que pasan al menos 15 horas a la semana con los niños.
2. Las sesiones de capacitación se llevan a cabo en un salón separado y tranquilo.
3. El instructor utiliza la guía de facilitación en la Guía del instructor para debatir los datos en cada sesión de capacitación.
4. El instructor proporciona estrellas para mostrar en el póster de 14 Consejos para conversar para celebrar el progreso del aula.

Apéndice E: Ayuda para la capacitación basada en fortalezas

Las preguntas positivas basadas en fortalezas ayudan a llegar al corazón de la experiencia de cada maestro y a desarrollar su propia experiencia en el aula. Sin embargo, a veces puede ser difícil mantener la conversación. Utilice las palabras clave y las indicaciones a continuación para fomentar una reflexión más profunda cuando se presente una conversación desafiante durante la capacitación.



<p>Analice una experiencia del Día LENA.</p> <p><i>Ayude a los maestros a hacer observaciones sobre su experiencia.</i></p>	<div> Identificar Recordar Reconocer Observar </div> <ul style="list-style-type: none"> • Describa lo que sucedió cuando... • Cuénteme más sobre... • ¿Qué observa con respecto a...? • ¿Cuál fue su impresión sobre esta semana? • ¿Qué fue lo más difícil para usted esta semana? ¿Por qué? • ¿Cómo logró la participación de los niños esta semana?
<p>Analice y profundice su comprensión de la experiencia de un Día LENA.</p> <p><i>Ayude a los maestros a conectar la evidencia con su experiencia.</i></p>	<div> Interpretar Explorar Comparar Conectar </div> <ul style="list-style-type: none"> • ¿Hay rutinas o actividades en las que es más difícil para usted tener conversaciones individuales? • En su opinión, ¿qué interacciones tuvieron más éxito? ¿Por qué? • ¿Qué interacciones parecieron menos eficaces? ¿Por qué? • ¿Qué estaba sucediendo durante estas interacciones? • ¿Cómo afectó _____ a los niños? • ¿Por qué decidió...? • ¿Qué nos dice _____ sobre _____?
<p>Establezca un objetivo para el Día LENA.</p> <p><i>Ayude a los maestros a planificar de tal manera que su próxima experiencia sea un éxito.</i></p>	<div> Ampliar Aportar ideas Incorporar Desarrollar </div> <ul style="list-style-type: none"> • ¿Cómo puede utilizar mejor sus fortalezas en la enseñanza para apoyar la charla interactiva esta semana? • ¿Cómo planificará...? • ¿De qué maneras puede...? • ¿Cómo incluirá...? • ¿Cómo se verá un _____ exitoso? • ¿En qué momento del día o en qué niño le gustaría centrarse?



Cómo superar los desafíos comunes de la capacitación

Para obtener más consejos y escenarios de capacitación, consulte el LENA Library en LENA Online.

Cuando los turnos son pocos

- Algunos maestros se benefician de ver cómo son los turnos de conversación en la práctica. Ejemplifique los Consejos para conversar en el aula o ayude a los maestros a encontrar tiempo para observar a un compañero con experiencia.
- Comience poco a poco y desarrolle las fortalezas:
 - “Durante el almuerzo, intenten convertir un turno en dos. Cuando hable y un niño responda, contéstele de nuevo para ver si puede obtener una respuesta más”.

Cuándo los turnos disminuyen con respecto a la semana anterior

- Los cambios en las proporciones de niños por maestro, la asistencia, la salud y el estado de ánimo, o los eventos especiales pueden causar cierta variabilidad en los datos, lo que es perfectamente normal.
 - “¿Hubo algo diferente o inusual en su Día LENA?”
- Plántelo como una oportunidad de aprendizaje. Compare los dos últimos informes. ¿Qué ideas puede ofrecer al maestro sobre cómo ciertas circunstancias afectan la participación?
 - “¿Qué ocurrió en este Día LENA que es diferente del último? ¿Observa alguna diferencia de hora a hora o de niño a niño? ¿Qué podemos aprender de eso?”

Cuando los turnos son muchos

- Céntrese en niños específicos, utilizando los Informes del niño.
 - “¡Lo está haciendo muy bien! Me di cuenta de que los turnos de Jaime fueron menos esta semana. exploremos su Informe del niño para ver lo que podemos descubrir”.
- Céntrese en una hora específica cuando el número de turnos sea menor.
 - “¡Su Hora del trofeo es impresionante! ¿Cómo podemos llevar esa fortaleza a una hora del día que tenga menos turnos?”
- Capacite a los maestros para que se conviertan en instructores de sus pares.

Cuando los maestros piensan que los informes no reflejan la experiencia en el aula

- Recuerde a los maestros que, cuando se usa de forma correcta, el dispositivo sirve como un sustituto de lo que los niños pueden oír.
- Analice si el ruido, como la música de fondo, podría estar interfiriendo.
- Reúna a maestros con más y menos experiencia para que puedan analizar cómo funciona el programa en otros salones.
- Anime a los maestros a grabar un video corto en un Día LENA. Mire el video junto con su informe.
- ¡Convértalo en un experimento! Establezca un objetivo muy preciso y vea cómo son los datos la próxima semana.